

МИНИСТЕРСТВО НАУКИ И ВЫСШЕГО ОБРАЗОВАНИЯ РОССИЙСКОЙ ФЕДЕРАЦИИ

ФЕДЕРАЛЬНОЕ ГОСУДАРСТВЕННОЕ АВТОНОМНОЕ
ОБРАЗОВАТЕЛЬНОЕ УЧРЕЖДЕНИЕ ВЫСШЕГО ОБРАЗОВАНИЯ
«САМАРСКИЙ НАЦИОНАЛЬНЫЙ ИССЛЕДОВАТЕЛЬСКИЙ
УНИВЕРСИТЕТ ИМЕНИ АКАДЕМИКА С. П. КОРОЛЕВА»
(САМАРСКИЙ УНИВЕРСИТЕТ)

Д.А. СТАШЕНКОВ

САМАРСКОЕ ПОВОЛЖЬЕ В НАЧАЛЕ ЭПОХИ ВЕЛИКОГО ПЕРЕСЕЛЕНИЯ НАРОДОВ (III–V ВВ. Н.Э.)

Рекомендовано редакционно-издательским советом федерального государственного автономного образовательного учреждения высшего образования «Самарский национальный исследовательский университет имени академика С.П. Королева» в качестве учебного пособия для обучающихся по основной образовательной программе высшего образования по направлению подготовки 46.03.01 История

САМАРА
Издательство Самарского университета
2022

УДК 94(470.43)
ББК 63.3(2Рос-4Сам)
С 788

Рецензенты: канд. ист. наук, доц. Я. А. Г о л у б и н о в,
канд. ист. наук Л. В. К у з н е ц о в а

Сташенков, Дмитрий Алексеевич

С788 Самарское Поволжье в начале эпохи Великого переселения народов (III–V вв. н.э.): учебное пособие. – Самара: Издательство Самарского университета, 2022. – 100 с.

ISBN 978-5-7883-1819-6

Приводится характеристика археологических материалов, полученных при исследовании памятников начала эпохи Великого переселения народов в Самарском Поволжье. На основе материалов из раскопок показана этнокультурная ситуация в регионе в III–V вв. н.э. В отдельных разделах пособия представлены материалы позднесарматских и гуннских кочевнических комплексов, памятников типа городища Лбище, памятников киевского круга (типа Сиделькино-Тимяшево) и памятников именьковской культуры.

Призвано помочь обучающимся по дисциплине «Археология» в подготовке к учебным занятиям и промежуточной аттестации.

Подготовлено на кафедре российской истории. Предназначено для обучающихся бакалавриата исторического факультета Самарского университета по направлению подготовки 46.03.01 История.

ISBN 978-5-7883-1819-6

© Самарский университет, 2022

ОГЛАВЛЕНИЕ

Предисловие	4
1. Гуннская эпоха в Самарском Поволжье	5
2. Памятники средневожского варианта киевской культуры (памятники типа Сиделькино-Тимяшево).....	26
3. Памятники типа городища Лбище	42
4. Памятники именьковской культуры	57
Заключение	88
Список литературы	89

ПРЕДИСЛОВИЕ

Среди археологических памятников Самарского Поволжья особое место занимают памятники эпохи раннего средневековья, которые историческая традиция связывает с сарматами, гуннами, славянами. Именно в этот период закладываются основы той этнокультурной карты, которая будет прослеживаться в Среднем Поволжье в последующие столетия.

Самарский участок Волги является одним из наиболее изученных в археологическом отношении районов Волго-Уралья. В ходе планомерных археологических исследований здесь выделены разнотипные группы памятников начала раннесредневековой эпохи: позднесарматские подкурганские захоронения, гуннские древности, ранние комплексы мадьярского круга, памятники оседлого населения типа городища Лбище, памятники киевского круга (типа Сиделькино-Тимяшево), ранние памятники именьковской культуры. Датировка их укладывается в рамки III-V вв. н.э. Представлены они как погребальными памятниками, так и поселениями. Значимость представленных в пособии материалов выходит далеко за пределы Самарского региона, их используют в своих работах не только российские, но и зарубежные исследователи.

Учебное пособие содержит необходимый объем информации, предназначенной для выполнения письменных работ, подготовки к семинарским занятиям и к промежуточной аттестации по предмету «Археология». В качестве иллюстраций к тексту представлены планы и видовые фотографии конкретных археологических памятников, исследованных на территории Самарского региона, рисунки и фотографии наиболее ярких археологических находок.

Список литературы включает в себя основные публикации по рассматриваемой в пособии тематике.

1. ГУННСКАЯ ЭПОХА В САМАРСКОМ ПОВОЛЖЬЕ

Памятники эпохи раннего средневековья на территории Самарского Поволжья делятся на две большие группы – памятники оседлого населения (киевского круга, лбищенского типа, именьковской культуры) и кочевнические древности позднесарматского и гуннского времени. Общая сводка выявленных в Самарском Поволжье по состоянию на 2000 г. комплексов позднесарматского времени приводится в обзорной статье В.Н. Мышкина и В.А. Скарбовенко (Мышкин, Скарбовенко, 2000), памятников гуннского круга – в работах А.В. Богачева (Богачев, 1998, 2000).

Памятники позднесарматской культуры представляют особый интерес в связи с проблемой формирования гуннских древностей. К заключительному этапу позднесарматской культуры (середина III–IV в.) исследователи относят впускные захоронения в кургане 13 Андреевского могильника и в кургане 26 могильника Гвардейцы I (Мышкин, Скарбовенко, 2000, табл. 35, 44). Погребения, совершенные в подбойных могилах, ориентированы головой на север. В погребениях обнаружены бронзовые фибулы с завитком на конце сплошного пластинчатого приемника и ромбическим щитком, бронзовые подвески-колокольчики и серьги, гранатовые и стеклянные бусы, глиняные лепные сосуды, пряслица, зеркала из белого сплава с коротким боковым выступом (рис. 1, 2).

Среди выявленных в последующие годы в Самарском регионе комплексов позднесарматского времени необходимо отметить материалы кургана 9 могильника Конезавод I в Красноярском районе (рис. 3; Зубов, Багаутдинов, 2019). В насыпи кургана зафиксирована наброска из крупных известняковых камней, в центре кургана располагалось разрушенное грабителями погребение. Анализ сохранившегося погребального инвентаря позволил В.Ю. Малашеву отнести этот комплекс, как и комплекс погребения кургана 4 Кировского I могильника, опубликованного И.Н. Васильевой (Васильева,

1979), к группе II б позднесарматских захоронений и датировать его второй пол. III в. (Малашев, 2000, с. 207). Сами авторы раскопок датировали изученное погребение по комплексу признаков первой половиной – серединой III в. (Зубов, Багаутдинов, 2019, с. 109).

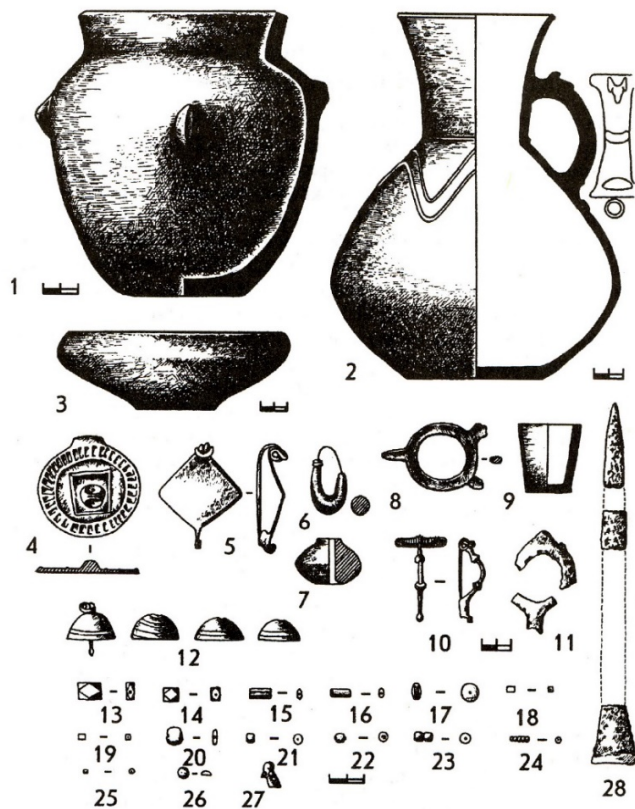


Рис. 1. Вещи из погребения 2 кургана 9 (2, 3, 8, 9, 11, 28) и погребения в кургане 13 (1, 4–7, 12–24) Андреевского курганного могильника: 1 – лепной сосуд; 2 – кувшин; 3 – миска; 4 – зеркало; 5, 10 – фибулы; 6 – серьга; 7 – пряслице; 8 – пряжка; 9 – курильница; 11 – кольцо; 12 – подвески-колокольчики; 13–25 – бусы; 26–27 – бляшки; 28 – наконечник копья. 1–3, 7 – глина; 4 – биллон; 6, 10, 12, 27 – бронза; 8 – кость; 11, 28 – железо; 14–17, 20–25 – стекло; 18–19 – пирит (?); 26 – серебро (Рис. по: Мышкин, Скарбовенко, 2000, табл. 44)

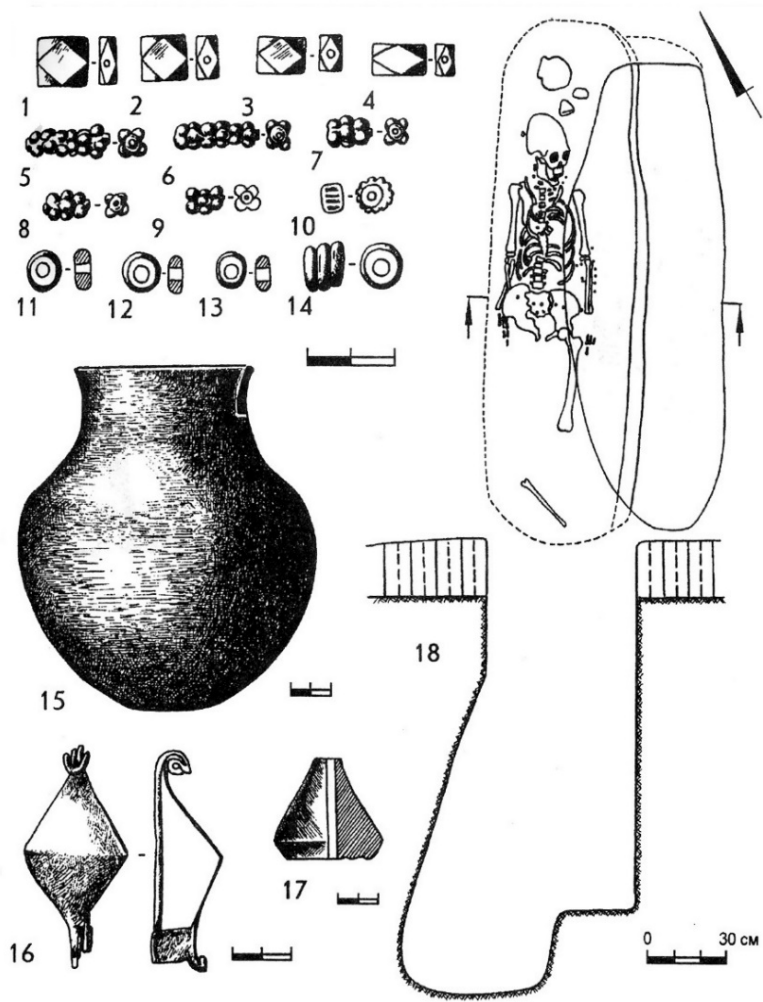


Рис. 2. Вещи из погребения 1 кургана 26 курганного могильника Гвардейцы I:
 1-14 – бусы; 15 – сосуд; 16 – фибула; 17 – пряслице; 18 – план погребения.
 1-4 – гранат; 5-14 – стекло; 15, 17 – глина; 16 – бронза
 (рис. по: Мышкин, Скарбовенко, 2000, табл. 35)

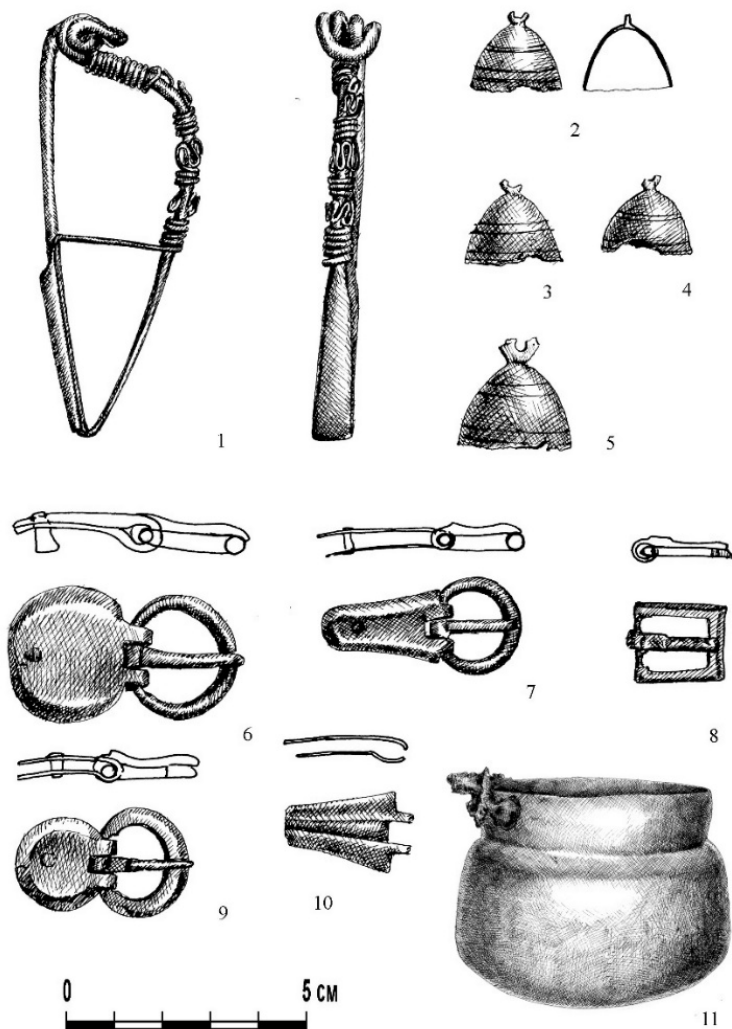


Рис. 3. Вещи из погребения кургана 9 курганного могильника Конезавод I:
 1 – фибула; 2–5 – подвески-колокольчики; 6–9 – пряжки; 10 – щиток от пряжки;
 11 – котел. Бронза. 11 – без масштаба

К кругу позднесарматских захоронений можно отнести и три ингумационных погребения, исследованных на Сиделькинском II селище: два перекрытых каменной наброской погребения, совершенных в культурном слое поселения, и погребение в подбое цилиндрической ямы (рис. 4).

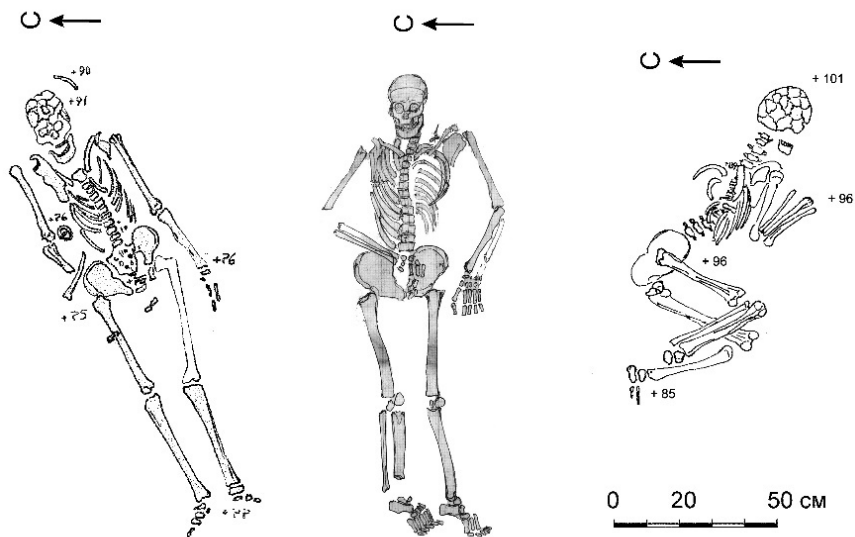


Рис. 4. Ингумационные погребения Сиделькинского II селища.
1 – раскоп 3 погр. 1; 2 – раскоп 6 погр. в соор. 26; 3 – раскоп 3 погр. 2

Черпа из двух погребений имеют признаки искусственной деформации. Одно из погребений сопровождалось крупной железной круглорамчатой пряжкой 2 (рис. 5). Некалиброванные радиоуглеродные датировки двух погребений (1720 ± 70 ВР, то есть $230 \pm$ н.э. и 1750 ± 45 лет, то есть 200 ± 45 г. н.э.) подтверждают наиболее вероятную археологическую датировку погребений серединой – вт. пол. III в. (Сташенков, 2005).



Рис. 5. Индивидуальные находки из культурного слоя (1, 3–4) и погребений (2) Сиделькинского II селища: 1–2 – пряжки; 3 – фрагмент фибулы; 4 – монета. 1, 3 – бронза; 2 – железо; 4 – серебро

С сарматским населением может быть связана и находка 4 на Сиделькинском II селище статера боспорского правителя Рескупорида V, датирующегося 561 г. Боспорской эры (264–265 гг. н.э.) (рис. 5), а также фрагмента бронзовой фибулы с ромбическим щитком 3 (рис. 5), аналогичной найденным в кургане 13 Андреевского могильника и в кургане 26 могильника Гвардейцы I. По классификации А.К. Амброза (Амброз, 1966) фибула относится к группе 13 фибул с завитком на конце сплошного пластинчатого

приемника, варианту 8 – крупных с коленчато-изогнутой спинкой (поволжско-сарматских коленчатых фибул с завитком), а по классификации А.С. Скрипкина – к группе III фибул с завитком на конце пластинчатого приемника, типу I фибул с плоской спинкой, верхней тетивой и четырехвитковой пружиной, варианту 2а с коленчато-изогнутой ромбической спинкой (Скрипкин, 1984, с. 32, рис. 12, 35). По мнению А.С. Скрипкина, фибулы с завитком на конце сплошного пластинчатого приемника местного, поволжского производства и второй вариант их датирован концом III – началом IV в. (Скрипкин, 1984, с. 44).

Подобные фибулы, встреченные в погребениях кочевников сарматского круга на широкой территории, датируются концом III – началом IV в. и А.К. Амброзом (Амброз, 1966, с. 46; табл. 5, 22).

Нужно отметить, что начало IV в. – наиболее поздняя датировка для сарматских памятников региона. Сарматские комплексы, которые можно было бы отнести к второй пол. IV в., в Самарском Поволжье не выявлены.

Данных об устойчивых контактах позднесарматского и гуннского населения в Самарском регионе на сегодняшний день не имеется. Тем большее значение приобретает впускное захоронение 1 кургана 3 I Кряжского могильника (Зудина, 1984, с. 5–8), которое можно отнести к раннему гуннскому или к гунно-сарматскому кругу (Стащенко, 2007).

Погребение обнаружено под сооруженной в эпоху бронзы насыпью кургана диаметром 15 м и высотой 0,3 м. Очертания могильной ямы не зафиксированы. Погребенный лежал на спине, в вытянутом положении, головой на СВ. Правая рука была вытянута вдоль туловища, левая – слегка согнута в локте и кистью уложена на таз. Ноги прижаты друг к другу и вытянуты I (рис. 6). Под локоть левой руки был положен железный нож 2 (рис. 6). Около запястья правой руки обнаружена железная пряжка

ка овальной формы с чуть выступающим за рамку хоботком 3 (рис. 6), которая датируется в пределах III–V вв. Слева от черепа лежали 4 позвонка животного. В насыпи кургана найдены фрагменты от двух сосудов.

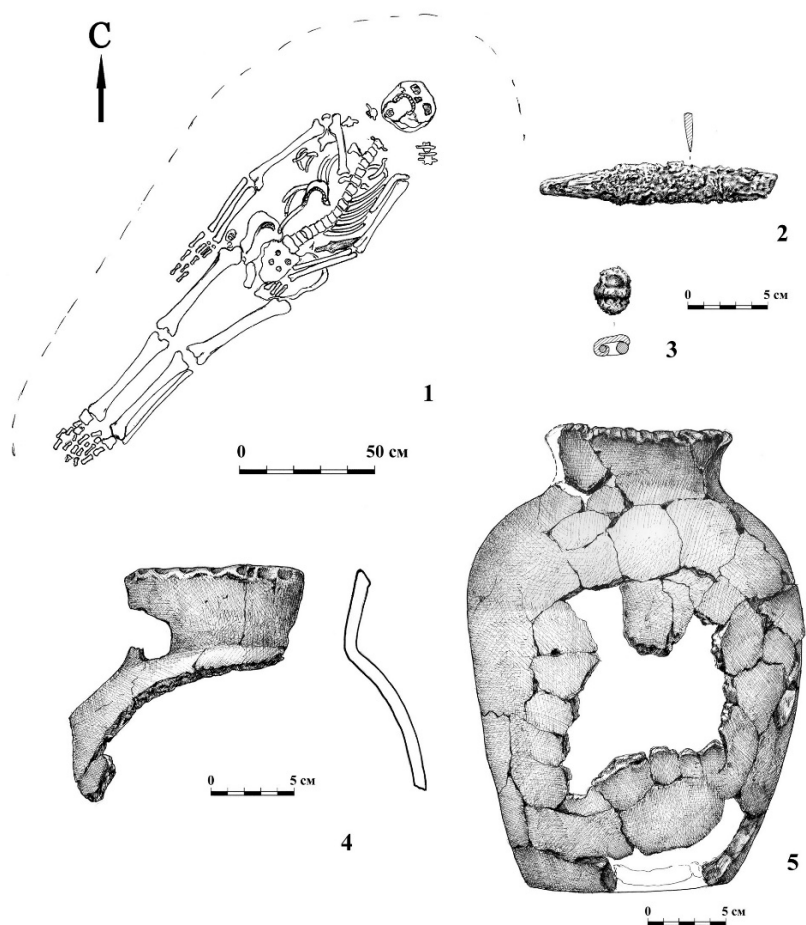


Рис. 6. План и вещи из погребения 1 кургана 3 курганного могильника Кряж I:
 1 – план; 2 – нож; 3 – пряжка; 4 – фрагмент лепного сосуда;
 5 – лепной сосуд. 2–3 – железо; 4–5 – глина

Первый сосуд представлял собой высокий узкогорлый горшок с прямой шейкой и выпуклым туловом 5 (рис. 6). Цвет сосуда темно-серый. Поверхность грубая, бугристая. Сосуд имеет примесь шамота и органики в формовочной массе. По краю венчика нанесен орнамент в виде насечек. Подобные сосуды известны в гунно-сарматских памятниках II-IV вв. Южного Зауралья (Боталов, 2000, рис. 17: 20).

Шейка второго сосуда прямая, тулово выпуклое 4 (рис. 6). Поверхность сосуда коричневого цвета заглажена. Сосуд, орнаментированный пальцевыми защипами по венчику, изготовлен из пластичной ожелезненной глины с примесью шамота и органики. Аналогичная керамика встречается на поселенческих памятниках круга полей погребений.

Кряжское погребение можно датировать в пределах III-IV вв.

Памятники, непосредственно связываемые с кочевниками гуннского круга, в Самарском Поволжье составляют небольшую, но выразительную выборку. Первые сведения о них были приведены проф. В.В. Гольмстен. В 1928 г. В.В. Гольмстен опубликовала найденный крестьянами с. Федоровки комплекс предметов из разрушенного погребения (?) кочевника гуннского времени (Гольмстен, 1928, рис. 54-63), включающий железные меч и кольчугу, наконечники стрел, серебряные украшения ременного и уздечного наборов, золотые инкрустированные гранатовыми вставками фрагменты диадемы и наконечник ремня (рис. 7-9). К материалам данного погребения в силу его принципиальной важности для этнокультурной истории всего Поволжского региона неоднократно обращались разные исследователи. В 1956 г. Е.К. Максимов отнес его к группе подкурганых погребений V-VIII вв. Нижнего Поволжья, связываемых им с сармато-аланскими племенами (Максимов, 1956, с. 67, 82). Затем комплексы этого погребения анализировали А.К. Амброз, И.П. Засецкая, А.В. Богачев, причем каждый из этих исследователей давал свою датировку. А.К. Амброз датировал комплекс VI-VII вв. (Амброз,

1981, с. 14–16), И.П. Засецкая – V в. (Засецкая, 1994, с. 115–116), А.В. Богачев – первой четвертью V в. (Богачев, 1998, с. 17). Несомненно, что федоровское погребение связано с профессиональным воином-всадником высокого ранга, принадлежавшим к элите гуннского общества.

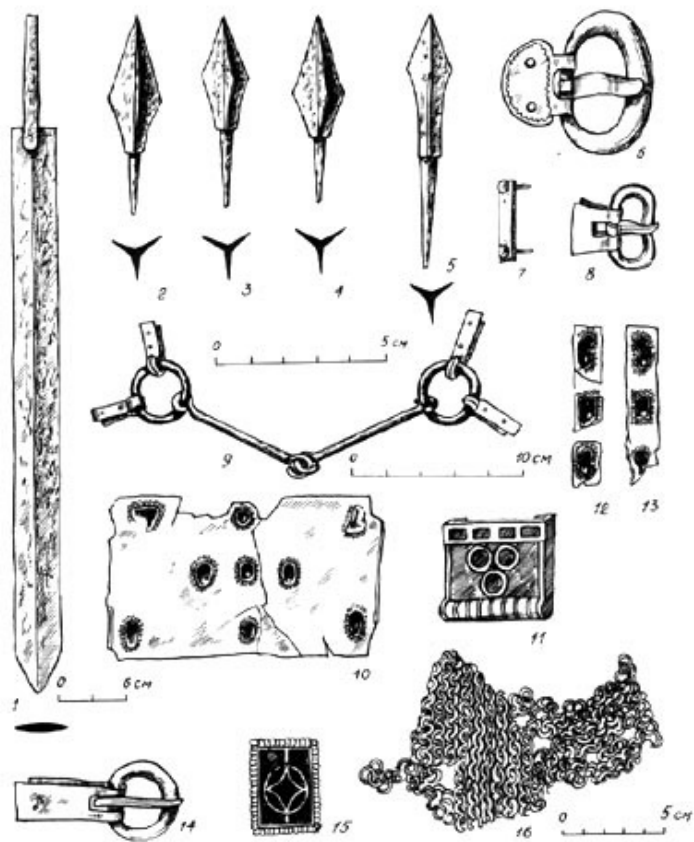


Рис. 7. Вещи из Федоровского погребения:

- 1 – меч; 2–5 – наконечники стрел; 6, 8, 14 – пряжки; 7 – накладка; 9 – удила;
 10 – фрагмент диадемы; 11 – наконечник ремня; 12, 13, 15 – накладки;
 16 – фрагмент кольчуги. 1–5, 16 – железо; 6–8, 14 – серебро;
 9 – железо, серебро; 10–13, 15 – золото, гранаты

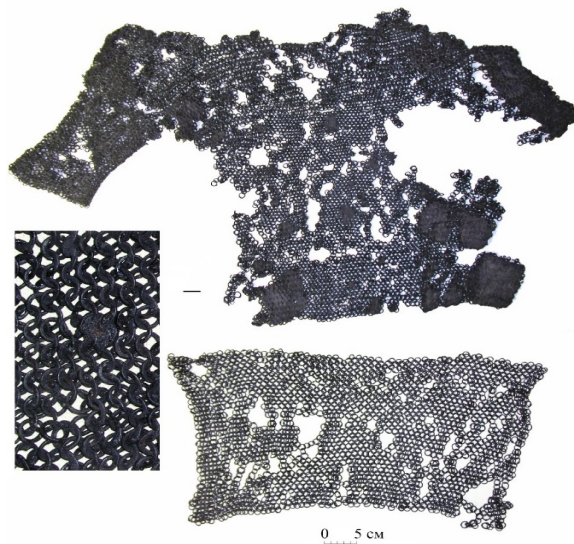


Рис. 8. Вещи из Федоровского погребения. Кольчуга. Железо

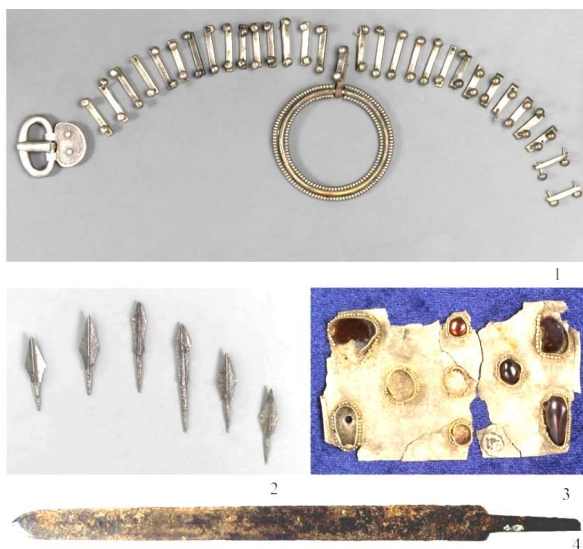


Рис. 9. Вещи из Федоровского погребения:
 1 – ременной набор; 2 – наконечники стрел; 3 – фрагмент диадемы;
 4 – меч. 1 – серебро; 2, 4 – железо; 3 – золото, гранаты

К гуннскому кругу памятников относится и впускное погребение в кургане 4 курганного могильника у с. Владимировка Хворостянского района, исследованное в 1974 г. И.Б. Васильевым и опубликованное В.А. Скарбовенко (Скарбовенко, 1979).

Ингумационное погребение ребенка 3-5 лет сопровождалось богатым набором вещей, находившихся к югу от костяка. Предметы носили следы воздействия огня. В состав инвентаря входили железные трехлопастные наконечники стрел, обкладки луки седла из золотой фольги, три круглые бронзовые бляхи с обкладкой из золотой фольги с изображением человеческих личин, обтянутые золотой фольгой бронзовые накладки с тисненным орнаментом (рис. 10).



Рис. 10. Вещи из впускного погребения кургана 4 Владимировского курганного могильника: 1-6 – наконечники стрел; 7-9, 11-13 – накладки; 10 – фрагмент удила. 1-6, 10 – железо; 7-9, 11-13 – золото

Владимировское погребение стало одним из опорных пунктов в известной дискуссии А.К. Амброза и И.П. Засецкой о хронологии памятников шиповского круга. И.П. Засецкая датировала памятники группы ХГЗ 2, к числу которых отнесено Владимировское погребение, второй половиной V в. (Засецкая, 1994, с. 130-131), А.К.Амброз памятники того же круга (группы II) датировал VI – сер. VII в. (Амброз, 1989, с. 81–82). А.В. Богачев датировал комплекс третьей четвертью VI в., но, отнеся его к постгуннскому времени, обосновал правомерность рассмотрения его в ряду памятников гуннского круга (Богачев, 1998, с. 24). Болгарский исследователь Рашо Рашев в монографии «Праболгары в V-VII вв.», связал Владимировское погребение с собственно болгарским этносом (Рашев, 2004).

Гуннским временем датируется и исследованное в 2005 г. Н.В. Овчинниковой впускное погребение 2 кургана 1 Лузановского IV курганного могильника (Лебедева, 2008, рис. 3). Погребение взрослой женщины, ориентированной головой на север, сопровождалось бронзовыми калачевидной серьгой и скобкой, а также железной пряжкой (рис. 11).

К гуннской эпохе относится также разрушенный комплекс на территории пос. 113 км г. Самара (рис. 12). В 2005 г. в Самарский областной историко-краеведческий музей им. П.В. Алабина были переданы три фрагмента бронзового котла, которые нашли рабочие, проводившие земляные работы на территории промышленного предприятия. При осмотре места находки обнаружено еще два фрагмента стенок котла и установлено, что площадь, на которой были встречены находки, не превышала 3 кв. м (Сташенков, 2007). В ходе исследования сохранившегося участка площадью 0,7 кв. м зафиксировано, что фрагменты бронзового котла, разбитого в древности, стратиграфически приурочены к старому дерновому слою. В старом дерновом слое и непосредственно под

ним в тонкой сажистой прослойке *in situ* были зафиксированы мелкие угольки и три фрагмента бронзового котла со следами пребывания в огне, оставленные на поверхности почвы после проведения обряда. На одном из фрагментов лежала тонкая неорнаментированная золотая фольга в виде прямоугольного листа размерами 4×3,2 см с аккуратно обрезанными с двух сторон краями. С одной стороны листа проколото отверстие диаметром менее 1 мм.

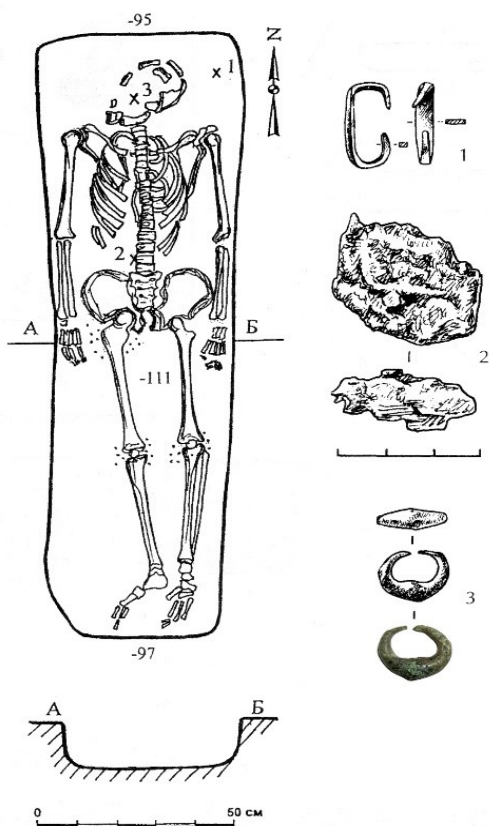


Рис. 11. План и вещи из погребения 2 кургана 1 Лузановского IV курганного могильника: 1 – обойма; 2 – пряжка (?); 3 – серьга. 1, 3 – бронза; 2 – железо



Рис. 12. Фрагменты бронзового котла. 113 км г. Самара

Судя по размеру отверстия, фольга нашивалась на одежду. Форма и тип котла уверенно восстанавливаются по фрагментам и аналогиям. Котел относится к группе II по классификации Н.А. Боковенко и И.П. Засецкой (Боковенко, Засецкая, 1993). Котлы этой группы имеют цилиндрическое тулово с округлым дном, цельные ножки и подпрямоугольные рамкообразные ручки, расположенные вертикально. У котлов первого варианта этой группы ручки увенчаны грибовидными выступами, аналогичными найденному. Под венчиком имеется рельефное ребро, отделяющее горловую часть от тулова сосуда. Орнамент представлен поясками «бахромы» или «ячеек». Подобные котлы с «ячеистым» орнаментом и ручками с грибовидными выступами 3 известны на территории Венгрии (Капошвельд и Тёртель; рис. 13; см.: Боковенко, Засецкая, 1993, рис. 7, 42–43). находка в Поволжье фрагментов котла с орнаментацией, аналогичной встреченной на венгерских котлах, может служить дополнительным аргументом в пользу того предположения, что «именно с территории Среднего Поволжья и Приуралья началось одно из этапных движений гуннов на запад» (Боковенко, Засецкая, 1993, с. 85).



Рис. 13. Бронзовые котлы группы II по классификации Н.А. Боковенко и И.П. Засецкой (Боковенко, Засецкая, 1993):
1 – Осока; 2 – Татарское Сунчалеево; 3 – Тёртель, Венгрия

Комплекс, обнаруженный на 113 км г. Самары, может быть датирован концом IV-V в. Несомненно, он имеет ритуальный характер. Все фрагменты котла имеют следы пребывания в огне. Незначительная площадь сохранившейся части комплекса не дает возможности установить, является ли он остатками захоронения по обряду кремации или свидетельством какой-либо иной церемонии, связанной с сожжением приношений на сильном огне. На территории Среднего Поволжья имеются еще находки гуннских котлов – бронзовый котел 1, найденный в 1884 г. у д. Осоки в Симбирской губернии (рис. 13; Буров, 1985; Засецкая, 1994, табл. 22: 2) и бронзовый котел 2, обнаруженный в 1980 г. у деревни Татарское Сунчалеево Аксубаевского района Республики Татарстан (рис. 13; Сунгатов, 2002, рис. 1: 2-3). Эти находки, а также опубликованные Г.М. Буровым материалы из Ульяновской области (Буров, 1985) свидетельствуют о том, что Самарское Поволжье не является самым северным пунктом распространения находок гуннского круга.

Нужно отметить также находку золотого колта 1 на территории Муранского могильника золотоордынской эпохи (рис. 14). По описанию В.Н. Поливанова, это «золотой медальон подковообразной формы, длиною в 1 1/2 вершка и весом 14 1/3 золотников чистаго золота. Находка этой крайне интересной вещи сделана была случайно в 1888 году. К сожаленію, никаких данных об ее положеніи и других одновременно с нею открытых вещах неизвестно.

Вещь эта нашедшими была продана одному из соседних землевладельцев, от которого г. Поливанов приобрел ее для Императорскаго Эрмитажа. Средину выпуклаго медальона занимает пустота, которая, несомненно, заполнялась выпавшим из нея камнем. Вокруг камня идут два ряда симметрично расположенных городами (гроздьями?) золотых шариков. Обе стороны подвески отделаны совершенно одинаково, и бока их крепко спаяны. К верхним концам медальона прочно и красиво прикреплены два прямых ушка с отверстиями, посредине покрытых ниткой из того же золотого бисера» (Поливанов, 1900, с. 26).



Рис. 14. Колты. Золото: 1 – Муранский могильник (место хранения – Государственный Эрмитаж); 2 – Кайбелы (рис. по: Буров, 1985, рис. 3: 6)

Вероятно, именно эту находку опубликовал Н. Кондаков в 1896 г. как серьгу из Симбирской губернии (Кондаков, 1896, рис.117, с. 202).

Два аналогичных золотых колта обнаружены около Крестова Городища на территории современной Ульяновской области в комплексе с золотой шейной цепью сложного витья 2 (рис. 14). В литературе этот комплекс известен также под названием «Кайбельский клад» (рис. 14; Буров, 1985, с. 122, рис. 3: 6). По данным Н. Кондакова и И. Толстого, клад был найден в 1861 г. и состоял из утраченной золотой цепи на четыре грани с золотой массивной подвеской и большой золотой серьги весом 23 золотника. «Серьга состоит из двух полушарий, скрепленных широким ободом; толщина всей серьги более 1/2 вершка; поверхность набрана бисерными треугольниками. Срединка была украшена пилеными гранатами или красными стеклами. Подвеска, в виде небольшой втулки с кольцом наверху, служила, очевидно, для тигрового когтя или клыка и имела значение амулета; она украшена гранатами в гнездах и двух ячейках, имеющих обычную форму запятых» (Русские древности..., 1890, с. 144, рис. 174).

Для погребальной обрядности кочевников Самарского Поволжья гуннской эпохи прослеживаются общие черты. Прежде всего, это культ огня. Следы воздействия огня носит погребальный инвентарь владимирского погребения. Вещи в нем спеклись в один комок, между ними попадались мелкие угольки и отдельные вкрапления золы. Вещи были обожжены на стороне и затем помещены в могилу (Скарбовенко, 1979, с. 165). Так же, как и в комплексе на 113 км, земля в месте находки не была прокалена.

Следующий момент – размещение предметов в стороне от собственно захоронения. Это зафиксировано во владимировском погребении и подкурганном захоронении из могильника Кряж I. Вероятно, такая же картина в случае полной сохранности могла быть

прослежена в федоровском «погребении» и в комплексе со 113 км г. Самара.

Возможно также, что наличие предметов из золота и его сплавов – диагностический признак комплексов гуннского круга, выявленных в Среднем Поволжье (они встречены в федоровском и владимировском погребениях, а также в комплексе со 113 км).

Помимо собственно гуннского населения, с кочевым миром гуннской эпохи связаны и иные этнокультурные группы. В IV в. в Самарское Поволжье, видимо, в составе гуннских отрядов проникают и представители угорского населения. В материалах Пролетарского городища, существовавшего с III–IV вв. до IX в., зафиксированы следы постройки каркасно-столбовой конструкции, характерной для саргатской культуры. Присутствует там и керамика, связываемая с населением, пришедшим в регион с территории Западной Сибири и Приуралья. Наиболее ранние материалы представлены фрагментами лепной керамики, орнаментированной насечками и вдавлениями по венчику, а также оттисками крупнозубчатого штампа в верхней части сосуда и резными узорами 1–7 (рис. 15). Аналогии такой керамике имеются в саргатских памятниках Зауралья и Южной и Западной Сибири (Могильников, 1972, рис. 4: 5). По мнению В.А. Могильникова, саргатская культура прекращает свое существование в III–IV вв., когда часть населения этой культуры ушла на запад, где смешалась с другими народами (Могильников, 1972, с. 86). Причинами вероятной миграции саргатского населения в Поволжье в IV вв. н.э. могли быть как природные условия – в частности, резкое увлажнение гумидной зоны в IV в., так и последствия длительных войн II–IV вв. между гунно-сарматским и саргатским объединениями (Матвеева Н.П., 2006, с. 29–30). Возможно, появление саргатского населения в конце IV в. н.э. в Прикамье (Голдина, 2006, с. 285) и на Средней Волге явилось отражением одного близкого по времени процесса.

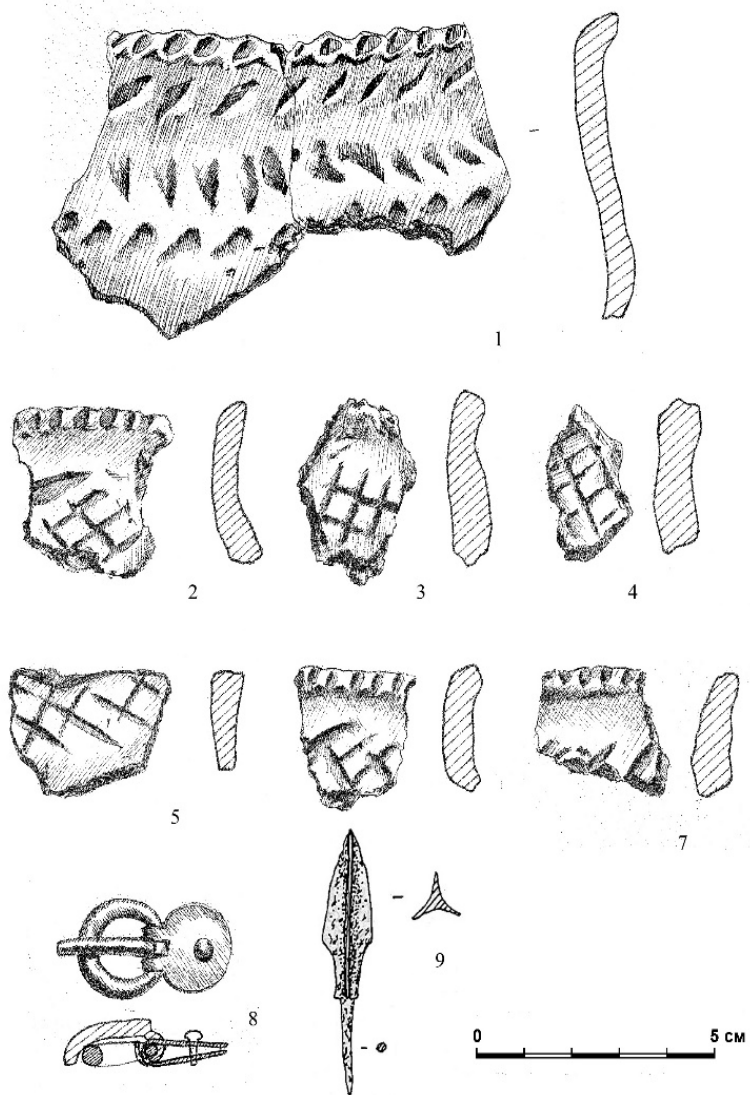


Рис. 15. Находки из культурного слоя Пролетарского городища:
 1-7 – фрагменты лепных сосудов; 8 – пряжка; 9 – наконечник стрелы.
 1-7 – глина; 8 – бронза; 9 – железо

Верхняя граница бытования комплексов данной культурно-хронологической группы на Пролетарском городище маркируется находкой двух бронзовых пряжек, датирующихся IV – первой пол. V в. (рис. 15, 8).

Вероятно, с проникновением на территорию Поволжья кочевников гуннского круга связано прекращение существования памятников типа городища Лбище и Сиделькино-Тимяшево. Судя по двучленной прогнутой подвязной фибуле из котлована 13 и наконечнику стрелы из котлована 14, городище Лбище погибло на рубеже IV-V вв. или в начале V в., возможно, в ходе гуннского нашествия. Обнаружение в культурном слое городища человеческих костяков, лежащих в неестественных позах, и, по предположению Г.И. Матвеевой, принадлежащих убитым во время гибели городища (Матвеева, 1998, с. 88), свидетельствует о серьезном изменении политической обстановки в регионе в середине I тыс.

Нужно отметить, что для Самарского Поволжья на всем протяжении гуннской эпохи был характерен сложный этнокультурный состав населения, обусловленный миграционными процессами. Следствием вызванной гуннским нашествием волны переселений было и исчезновение памятников типа Сиделькино-Тимяшево, и появление в Среднем Поволжье многочисленного населения, завершившего формирование именьковской культуры.

2. ПАМЯТНИКИ СРЕДНЕВОЛЖСКОГО ВАРИАНТА КИЕВСКОЙ КУЛЬТУРЫ (ПАМЯТНИКИ ТИПА СИДЕЛЬКИНО-ТИМЯШЕВО)

Археологические памятники, относимые сегодня к числу памятников типа Сиделькино-Тимяшево (или к средневолжскому варианту киевской культуры), впервые были зафиксированы в ходе разведочных обследований на территориях Татарстана, Самарской и Ульяновской областей в 1960–1970-е гг. и первоначально отнесены к именьковской культуре (Старостин, 1967).

В 1977–1978 гг. в Сергиевском районе Самарской области было исследовано селище Славкино I. Авторы публикации материалов С.А. Агапов, В.И. Пестрикова и Н.П. Салугина датировали памятник III–IV вв. н.э. и отметили его своеобразие (Агапов и др., 1978). Впоследствии Г.И. Матвеева предложила дать новым материалам название «памятники славкинского типа», датировала их I–III вв. н.э. и связала их появление в регионе с первой волной миграции праславянского населения на Волгу (Матвеева, 1986). Эта гипотеза впоследствии повторялась Г.И. Матвеевой и другими исследователями (Матвеева, 2000).

После работ на памятниках бассейнов рек Б. Черемшан и Кондурча 1990–2000 гг., проведенных экспедициями СОИКМ им. П.В. Алабина под руководством Д.А. Сташенкова (Сиделькинском II селище и могильнике, Пролетарском городище, селищах Пролетарском, Тимяшевском II, Крепость Кондурча II), был выделен культурный тип Сиделькино-Тимяшево, отнесенный ко второй четверти I тыс. н.э. (Сташенков, 2005).

Полученный материал позволил связать выделенную группу памятников с киевской культурой (рис. 16). Впоследствии памятники киевского круга были выявлены и в других районах Среднего Поволжья. На территории Татарстана они зафиксированы в коллекциях из раскопок Болгарского городища (Сташенков,

Шарифуллин, 2009), Полянkinского I селища (Рафикова, 2012), Биклянського I селища (Лыганов и др., 2021), Русско-Чебоксарского (Руденко, 2014), Старокуйбышевского III селища (Вязов и др., 2022.). Памятники киевской культуры исследованы также в Среднем Посурье (селища Сара-I, Устье Малой Сарки и Макеевское (Мясников и др., 2021)).

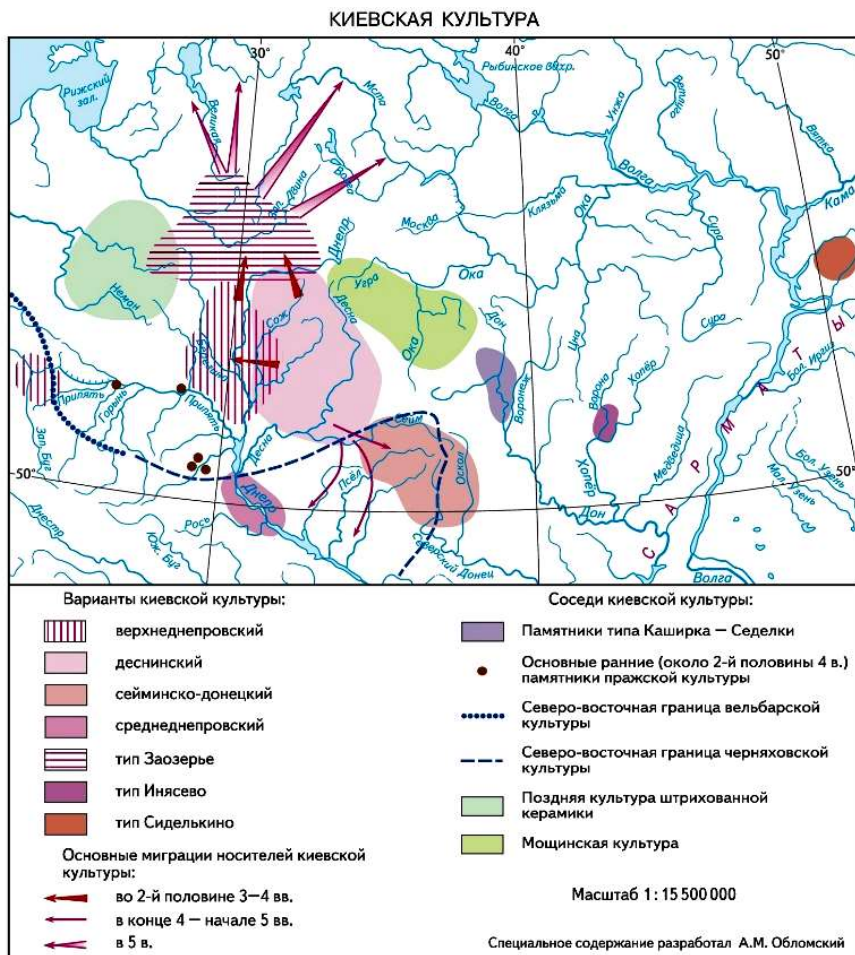


Рис. 16. Карта памятников киевской культуры (по А.М. Обломскому)

Памятники киевской культуры распространены на территории лесостепной зоны Среднего Поволжья, от Суры на западе до Шешмы на востоке и от левого берега р. Камы на севере до низовой р. Б. Черемшан на юге. Больше всего достоверно киевских поселений находится в бассейне р. Б. Черемшан. Вероятно, киевские материалы будут выявляться и дальше при проведении раскопок на раннесредневековых поселениях, атрибутированных как именьковские.

Во всех регионах памятники типа Сиделькино-Тимяшево представлены неукрепленными поселениями, приуроченными к водным источникам. Они расположены преимущественно на невысоких участках надпойменной террасы (селища Сиделькино I, III-VI, Крепость Кондурча I, Пролетарское II селище, Славкинское селище). Часть памятников (селища Тимяшевские I и II, Крепость Кондурча II) примыкают к оврагам, по дну которых протекают небольшие ручьи.

Единственное городище, на котором выявлены киевские материалы – Пролетарское в бассейне р. Б. Черемшан, однако вопрос о том, кто именно возводил фортификационные сооружения на этом многослойном поселении, еще не решен. Пролетарское городище и Сиделькинское II селище расположены на возвышенных участках правого коренного берега р. Большой Черемшан.

Поселения преимущественно однослойные, мощность слоя не превышает 0,5 м. Площадь поселений составляет от 0,7 до 6 га. Жилища представляют собой слабоуглубленные полуземляночные подквадратные в плане сооружения с центральным опорным столбом площадью от 6 до 12 кв. м. Они выявлены на Сиделькинском II и Тимяшевском селищах (Сташенков, 2005; рис. 17–18; 23, 3). За пределами Самарского Поволжья подобные постройки имеются в

материалах тех культур, в которых сохраняются зарубинецкие традиции, в частности, киевской и пеньковской (Терпиловский, 1984, табл. 1-4; 8; Приходнюк, 1998, рис. 7).

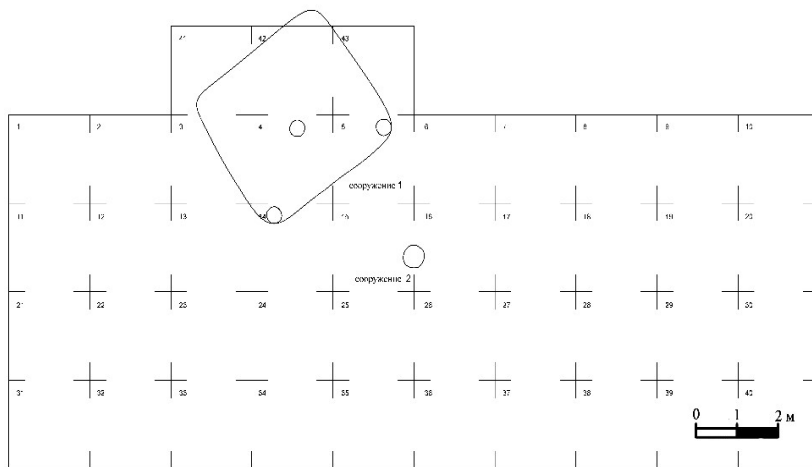


Рис. 17. Сиделькинское II селище. План участка раскопа 5 с жилищем



Рис. 18. Сиделькинское II селище. Раскоп 5. Котлован жилой постройки

Возможно, на поселениях Самарского лесостепного Заволжья существовали и наземные жилые постройки. Некоторые исследователи (С.А. Агапов, Н.П. Салугина, Г.И. Матвеева, Н.А. Лифанов) предполагали наличие наземных строений на Славкинском селище, однако сам факт наличия построек, а тем более их форму, достоверно установить не удалось.

Хозяйственные постройки представлены производственными сооружениями и хозяйственными ямами. Углубленные в землю котлованы двух производственных построек исследованы на Сиделькинском II селище. Выявлена металлургическая мастерская – прямоугольная постройка размерами 4×2,9 м, в двух горнах которой происходила выплавка металла. Рядом с мастерской выявлены цилиндрические ямы для выжигания угля.

Хозяйственные сооружения представлены ямами двух типов:

1. Ямы цилиндрические в плане диаметром 0,6–2,2 м, углубленные в материк на 0,2–1,3 м (рис. 23, 1, 4).
2. Ямы подпрямоугольные в плане размерами 0,6×1,2 м, углубленные в материк на 0,05–0,1 м (рис. 23, 2, 5).

Хозяйственные ямы прямоугольной формы, исследованные на Пролетарском городище, селищах Тимяшевское и Крепость Кондурча II, являются специфичным признаком памятников рассматриваемой группы.

Для населения рассматриваемых памятников были свойственны бескурганые погребения, совершенные по обряду кремации и ингумации. Погребальные комплексы исследованы на территории Сиделькинского II грунтового могильника, который располагался на окраине синхронного ему поселения (Сташенков, 2005). Кроме того, захоронения выявлены и непосредственно на территории Сиделькинского II селища.

Погребения можно разделить на 3 группы:

1) Погребения по обряду ингумации (4 погребения; рис. 4). Два погребения были совершены в культурном слое поселения под каменной наброской, два – в подбое производственного сооружения и крупной яме округлой в плане формы. Черепа погребенных имеют признаки искусственной деформации. Радиоуглеродные даты двух погребений, выполненные в лабораториях ГИН РАН и университета Брок (Канада), близки – 230 ± 70 г. н.э. и 280 ± 45 г. н.э. Исходя из археологического контекста и результатов радиоуглеродного датирования, наиболее вероятная дата погребений – втор. пол. III в.

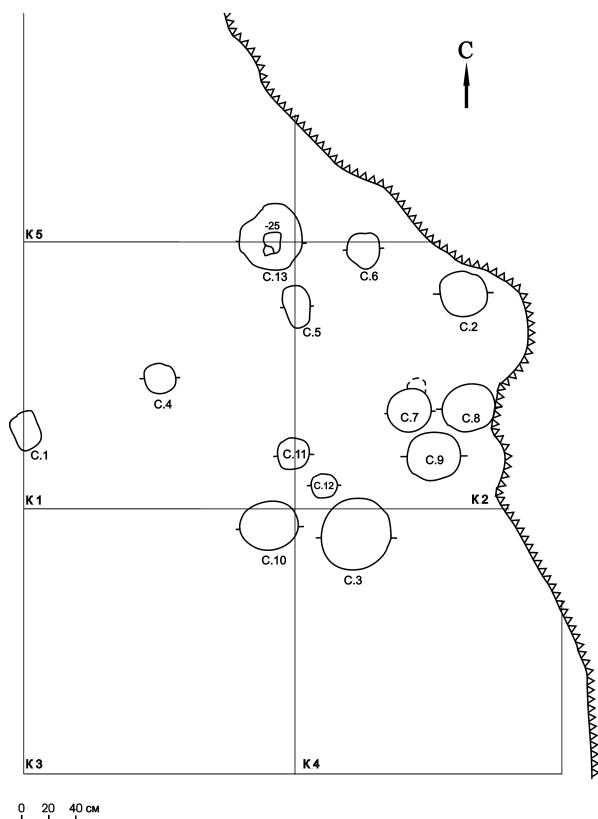


Рис. 19. Сиделькинский II грунтовой могильник. Раскоп 2. План погребений

Погребения первой группы могут быть связаны с сарматами, проживавшими на селище.

2) Погребения, совершенные по обряду кремации на стороне в круглых ямах (15 погребений; рис. 19). Часть праха погребенных с остатками погребального костра (единичные фрагменты кальцинированных костей, зола и мелкие угольки) ссыпалась в ямы округлой формы диаметром 0,3–1,2 м, углубленные в материк на 0,15–0,3 м. Погребальный обряд этой группы близок изученному на погребальных памятниках киевской культуры (Терпиловский, Абашина, 1992, с. 38–44).



Рис. 20. Сиделькинский II грунтовой могильник. Раскоп 6.
Погребение по обряду кремации (3 группа)

3) Погребения, совершенные по обряду кремации на стороне в прямоугольных ямах (3 погребения; рис. 20). Немногочисленные фрагменты кальцинированных костей, зола и мелкие угольки, ошлакованные металлические детали одежды помещались в ямы размерами до 0,5×1,6 м, углубленные в материк на 0,1–0,3 м.

Вещевой комплекс памятников представлен в основном бытовыми предметами и орудиями труда. Единично представлены украшения и детали костюма, уникальной находкой является монета боспорского царя Рескупорида V (561 г. Босп. э. – 264–265 гг. н.э.). К деталям костюма относятся бронзовые и желез-

ные пряжки (рис. 21, 2–3, 5, 10), бронзовый щиток от пряжки (рис. 21, 3), бронзовые пронизи (рис. 21, 14–15), монохромные стеклянные бусы (рис. 21, 16, 19), вставка от перстня из сердолика (рис. 21, 13), бронзовые подвеска-лунница круга эмалей (рис. 21, 17) и фибула с ромбическим щитком (рис. 21, 21), железная булавка с петлевидным навершием (рис. 21, 7). Подобные булавки известны в древностях балтских культур раннего железного века и I тыс. н.э., а также в материалах мощинской культуры, на познедыяковских памятниках. В V–VII в. булавки с петлевидным навершием становятся частью костюма населения именьковской культуры.

С металлургическим, литейным и ювелирным производством связаны находки глиняных тиглей рюмкообразной формы с узким дном, фрагментов глиняных льячек, бронзовых слитков (рис. 21, 22, 28), железного и медного шлака, обрезков медных пластин на селищах Сиделькино II и Крепость Кондурча, на Пролетарском городище.

Самую многочисленную категорию бытовых предметов составляют пряслица, которые делятся на три группы:

1) Лепные не орнаментированные пряслица усеченно-биконической формы (рис. 21, 30–34). Они известны на всех памятниках, а на некоторых (селища Крепость Кондурча II и Тимяшево) являются единственным типом пряслиц. Подобные пряслица характерны для целого ряда культур первой половины-середины I тыс. н.э., в том числе киевской, пеньковской и др.

2) Лепные пряслица уплощено-цилиндрической или лепешковидной формы найдены на Сиделькинском II селище.

3) Пряслица, изготовленные из стенок лепных сосудов. Они найдены на Сиделькинском II и Славкинском I селищах. Пряслица из стенок лепных сосудов находят аналогии в памятниках черняховской культуры (Федоров, 1960, табл. 18, 1–2) и в памятниках Подонья (Медведев, 2000; Хреков, 1991).



Рис. 21. Находки из памятников типа Сиделькино-Тимашево.

- 1–23 – Сиделькинское II селище; 24–34 – селище Крепость Кондурча II.
 2, 9, 10 – пряжки; 3 – щиток от пряжки; 4 – штифт; 5, 11 – фрагменты ножей;
 6 – шило; 7 – булавка; 8 – проколка; 12 – подвеска; 13 – вставка от перстня;
 14–15 – пронизки; 16, 19 – бусина; 17 – лунница; 18 – оковка венчика сосуда;
 20 – амулет; 21 – фрагмент фибулы; 22, 28 – бронзовый слиток;
 23 – монета; 24–27 – фрагменты лепных сосудов; 29 – кольцо;
 30–34 – пряслица

На большинстве памятников рассматриваемой группы встречены округлые глиняные «жетоны» диаметром 3,1–4,5 см, изготовленные из стенок сосудов или вылепленные вручную (рис. 23, 10–11). На Пролетарском городище и Сиделькинском II селище найдены фрагменты глиняных фигурок животных.

В набор бытовых предметов входят также железные ножи (рис. 21, 5, 11), шилья (рис. 21, 6), фрагменты медных котлов (рис. 21, 18), точильные камни и т.д. Формы этих изделий характерны для широкого круга памятников I тыс.

Керамический материал памятников представлен фрагментами плоскодонных лепных сосудов с примесью шамота в составе формовочных масс и бугристой поверхностью. Подавляющее большинство фрагментов относится к горшкам, в небольшом количестве встречены диски-лепешечницы; миски и кувшины единичны.

Керамика в основном не орнаментирована. Украшенные защипами и насечками венчики (рис. 21, 26–27) немногочисленны: например, для селища Крепость Кондурча II их всего 3,8%. С селища Крепость Кондурча II происходят единичные фрагменты сосудов, украшенных налепным валиком, дополнительно орнаментированным насечкой и вдавлениями (рис. 21, 24–25). В формовочной массе сосудов использовался шамот, органика, сухая глина, в отдельных случаях раковина.

В составе керамического комплекса выделено несколько групп. К первой относится посуда с поверхностью светло-коричневого, желтого или серого цветов, изготовленная из запеченной глины, хорошо обожженная. Ко второй – керамика с «мажущейся поверхностью» желто-коричневого цвета. Керамика первой группы представлена на Сиделькинском II селище; второй – на Тимяшевском II селище. На остальных памятниках встречены сосуды обеих групп в различном соотношении между собой.

На Сиделькинском II селище в состав керамического комплекса входят также лепные лощеные сосуды, в основном горшководной формы, черного, темно-серого или светло-коричневого цветов, формовочная масса которых включает в себя шамот и навоз. Лощение производилось по подсушенной и заглаженной основе. В культурных слоях других памятников эта категория сосудов не обнаружена.

Типичным видом посуды являются слабопрофилированные горшки с относительно широким плоским дном без закраин.

Среди горшков имеются как округлобокие, так и сосуды, максимальное расширение тулова которых оформлено в виде сглаженного ребра. По форме верхней части выделяется несколько типов сосудов. Преобладают крупные закрытые горшководные сосуды без выраженной шейки и горшководные сосуды с прямым или со слегка отогнутым венчиком, встречены крупные сосуды баночной формы.

Глиняные диски-сковороды немногочисленны. Диаметр дисков 20–35 см, причем на Сиделькинском II селище чаще встречаются диски размерами около 30 см, для Тимяшевского селища характерны диски диаметром от 20 до 30 см.

Находки мисок представлены фрагментами округлобоких сосудов высоких пропорций с отогнутыми наружу высокими шейками с Сиделькинского II селища, которые имеют тщательно заглаженную поверхность. Диаметр наибольшего расширения тулова у мисок примерно равен диаметру венчика (рис. 22, 5).

Миски из Сиделькинского II селища находят аналогии на памятниках позднееримского времени Верхнего Подонья, в частности, на селище Седелки (Обломский, Терпиловский, 1998, рис. 7, 11). По структуре набора сосудов керамический комплекс памятников типа Сиделькино-Тимяшево близок керамическому набору поселений киевской культуры (Обломский, 2002, табл. 15; 22).

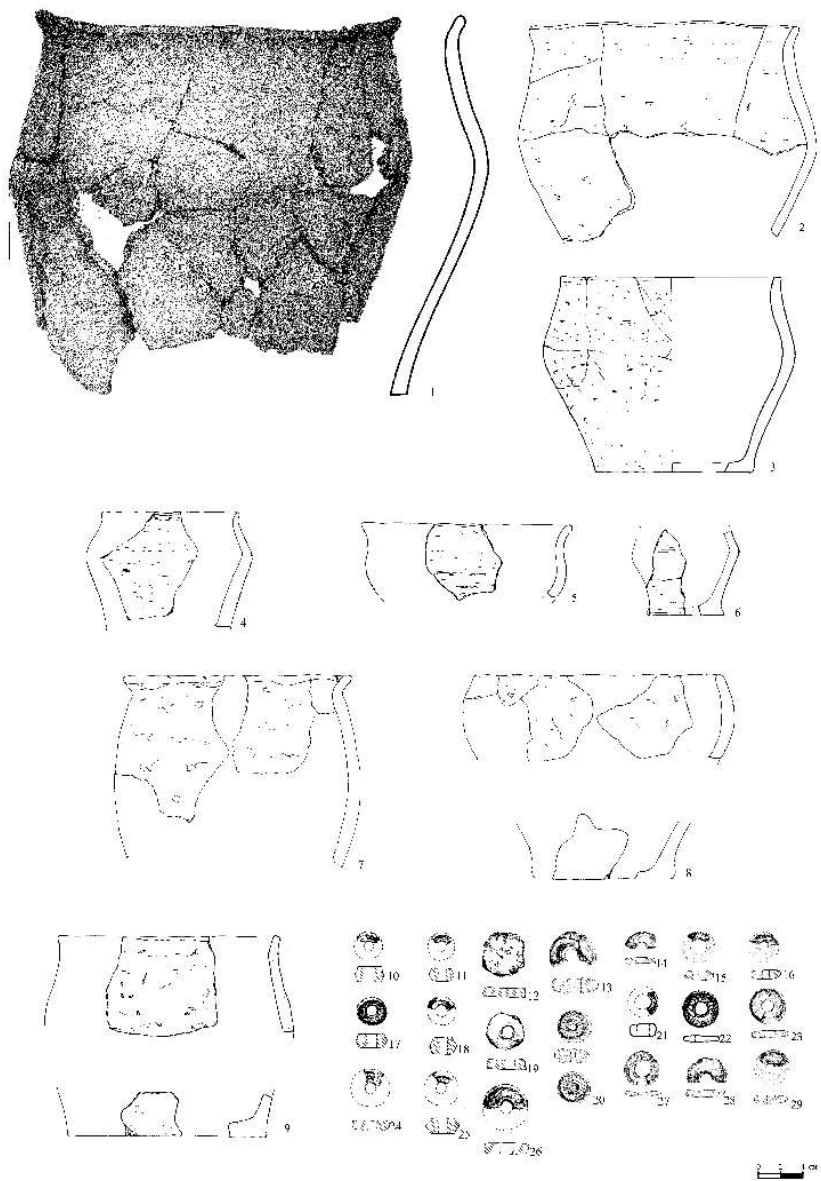


Рис. 22. Сиделькинское II селище.
 1-9 – фрагменты лепных сосудов; 10-29 – пряслица. Глина

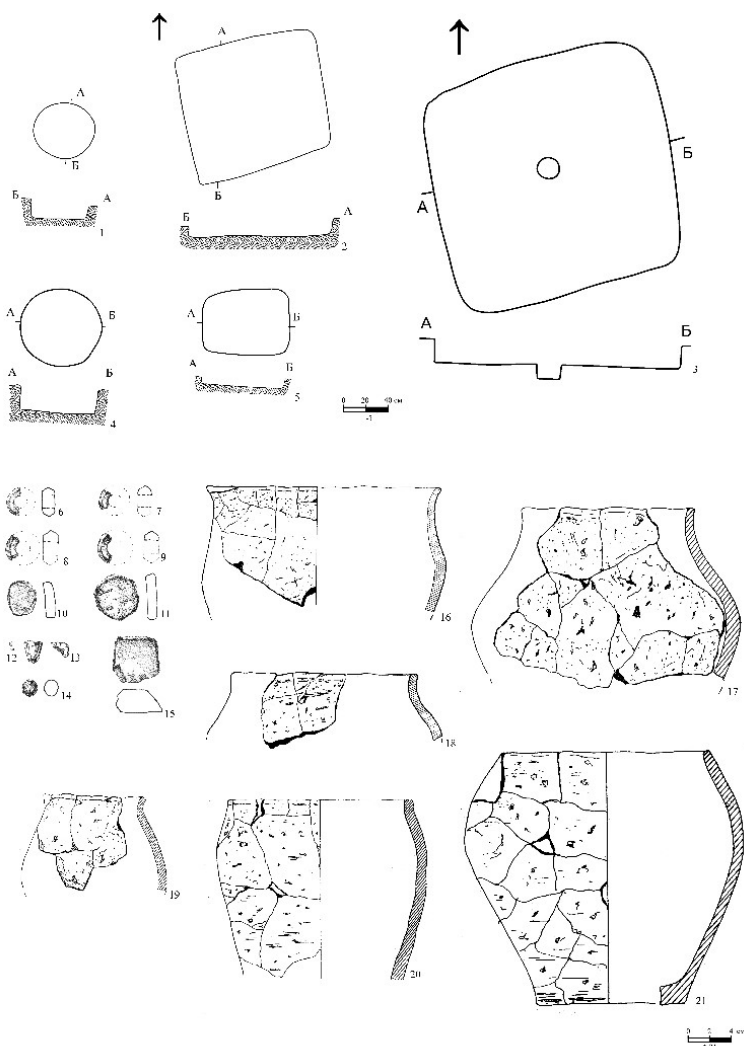


Рис. 23. Памятники средневожского варианта киевской культуры.

Тимашевское II селище:

1-5 – планы и сечения сооружений; 6-9 – фрагменты пряслиц; 10-11 – жетоны;

12 – бусина; 13 – фрагмент тигля; 14 – шарик; 15 – фрагмент точильного камня;

16-21 – лепные сосуды. 6-11, 13-14, 16-21 – глина; 12 – стекло; 15 – камень

Часть керамических материалов, выявленных на рассматриваемых памятниках, заметно отличается от основной массы по составу формовочных масс и примесей, использованных при изготовлении сосудов. Так, на Сиделькинском II селище встречены единичные фрагменты сосудов с примесью раковины или дробленой кости. Единично представлены и фрагменты с примесью дресвы. Подобная керамика может отражать присутствие на киевских средневожских памятниках групп инокультурного населения. Например, керамика с примесью дробленой кости на Сиделькинском II селище может быть связана с населением, оставившим памятники типа Царев Курган.

Показателен результат выполненного Н.П. Салугиной технико-технологического анализа фрагментов керамики из единого комплекса на Сиделькинском селище, в котором присутствовали фрагменты сосудов, изготовленных по различной технологии. На поселении Крепость Кондурча для составления формовочной массы также отбиралась различная глина, использовались разные примеси – дробленая кость, мелкий, средний и крупный шамот, органика в виде дробленого, жидкого навоза и навозной выжимки.

Разнообразие рецептов формовочных масс и технологических приемов свидетельствует о смешанном составе населения, оставившего памятники типа Сиделькино-Тимяшево.

На всех памятниках определены кости крупного и мелкого рогатого скота, свиньи, лошади, собаки. В материалах селища Крепость Кондурча II кости диких животных отсутствуют, на Сиделькинском II селище кости птицы (в том числе домашней курицы), лося, зайца, бобра и рыбы присутствуют в небольшом количестве.

Можно утверждать, что население, оставившее памятники типа Сиделькино-Тимяшево, вело комплексное хозяйство, в ко-

тором наряду с земледелием и придомным скотоводством незначительную роль играли охота и рыболовство.

Датировка памятников средневожского варианта киевской культуры основана на анализе массового материала и узко датированных вещей, а также радиоуглеродных датах.

Наиболее точную дату дает найденный на Сиделькинском II селище серебряный статер боспорского царя Рескупорида V, чеканенный в 264–265 гг. н.э. Второй пол. III – началом IV в. можно датировать найденный на Сиделькинском II селище фрагмент бронзовой фибулы с ромбическим щитком. В памятниках III – начала V в. находят аналогии происходящие из Сиделькинского II селища и Пролетарского городища железные круглорамчатая и лировидная пряжки, бронзовые пряжки с чуть выступающим за рамку язычком и щитки от подобных пряжек, бронзовые подвеска-лунница, относящаяся к кругу эмалей, булавки, спиральновитые пронизки, серповидная подвеска, подвеска с петлей для привешивания, одночастные и двухчастные стеклянные бусины.

Имеется серия радиоуглеродных дат. По углю из сооружения, изученного на селище Крепость Кондурча II, получена дата 239–361 гг. н.э. В этот же временной интервал укладывается датировки по костям погребенных из Сиделькинского II селища (р. 3 погр. 1 – 209–393 гг.; р. 3 погр. 2 – 129–432 гг.), а также датировка по углю из погребения Сиделькинского некрополя (331–407 гг.).

Таким образом, существование памятников типа Сиделькино-Тимяшево укладывается в период с начала III до начала V в. н.э. В формировании их могли участвовать представители киевских и позднесарматских групп.

Памятники Самарского Поволжья типа Сиделькино-Тимяшево являются самыми северо-восточными памятниками киевской культуры. Они характеризуются следующими признаками:

1. Памятники представлены неукрепленными поселениями, как правило, расположенными вдоль небольших рек;

2. Культурные слои памятников слабо насыщены находками;

3. Застройка на поселениях разреженная, жилища представлены небольшими полуземлянками квадратной формы с центральным опорным столбом.

4. Наряду с погребениями, совершенными по обряду кремации, имеются ингумационные погребения, часть из которых совершена непосредственно на территории поселений. На черепках погребенных имеются следы искусственной деформации.

5. Глиняная посуда представлена слабопрофилированными лепными сосудами горшковидной формы, часто имеющими характерную «мажущуюся» поверхность желто-коричневого цвета. В составе набора форм присутствуют сосуды с ребром в месте наибольшего расширения тулова. Лощеная посуда и миски немногочисленны. Немногочисленные плоские глиняные диски-лепешницы не имеют бортиков.

7. Наряду с типичными для протославянского населения усечено-биконическими пряслицами использовались пряслица уплощенно-цилиндрической и лепешковидной форм, а также пряслица, изготовленные из стенок сосудов;

8. Имеются глиняные «жетоны», изготовленные из стенок лепных сосудов.

9. Хозяйственная система населения была ориентирована на разведение домашнего скота, земледелие и охота не играли ведущей роли.

3. ПАМЯТНИКИ ТИПА ГОРОДИЩА ЛБИЩЕ

Памятники типа городища Лбище, расположенные на Самарской Луке, выделены в отдельную группу Г.И. Матвеевой в 1980-х гг. после работ на городище Лбище (Матвеева, 1986). К ним относятся городища Лбище и Переволокское, а также селища, примыкающие к ним. Раскопки проводились на городищах Лбище и Переволокском. Судя по материалам наиболее полно исследованного городища Лбище, поселения этого типа появились на Самарской Луке в III-IV вв. и существовали до первой половины V в. Расположены они на высоких скалистых мысах коренного берега Волги и возвышенных участках, ограниченных оврагами, в южной части Самарской Луки (рис. 24).



Рис. 24. Городище Лбище. Вид на площадку городища

Размещение поселений в сравнительно труднодоступных местах, наличие укреплений на мысах, что, видимо, свидетельствует о нестабильности обстановки в регионе. Площадь городища Лбище, защищенного двумя валами и рвами, составляет около 7 га. Внешний вал прямой, внутренний имеет «кокошничкообраз-

ную» форму. С внешней стороны внутренний вал оформлен в виде 11 полуовальных выступов-бастионов.

Переволокское городище, расположенное в 20 км к северо-западу от городища Лбище, занимает мысовую площадку площадью 1,2 га, с двух сторон ограниченную оврагами. С напольной стороны городище защищено валом дугообразной формы и рвом. Вал с наружной стороны имеет полукруглые выступы-бастионы. Аналогичные укрепления в Восточной Европе не известны.

Культурный слой на памятниках лбищенского типа незначителен. На городище Лбище он составляет 0,2–0,6 м, находки в основном сосредоточены в сооружениях. Вероятно, это может свидетельствовать о кратковременности бытования этих поселений.

В 1981 г. А.В. Растороповым, а в 1982–1983 гг. и в 2002–2003 гг. Г.И. Матвеевой на городище Лбище было вскрыто 3,5 тысячи кв. м (Расторопов, 1985; Матвеева, 1998; 2003; 2004).

На Переволокском городище в 1988 г. Г.И. Матвеевой и А.В. Богачевым исследовано 581 кв. м (Богачев и др., 1989, с. 92).

На городище Лбище исследовано 85 сооружений – 34 жилищных котлована и хозяйственные ямы (Матвеева, 1998, с. 88). Жилища располагались рядами параллельно берегу Волги. Площадь жилищных котлованов очень небольшая – от 2 до 8 кв. м, глубина – от 0,2 до 0,6 м. По мнению Г.И. Матвеевой, котлованы являлись только частью жилого помещения. В подтверждение этого предположения приводится факт обнаружения в 2 м от котлована 25 обугленного бревна, лежавшего параллельно стенке котлована, а также выявления около 5 котлованов столбовых ям, вероятно, имевших отношение к наземным конструкциям жилищ (Матвеева, 1998, с. 88). Почти во всех котлованах просматривались следы очагов – кострищ в виде пятен прокала.

Хозяйственные ямы имели цилиндрическую форму. Обращает на себя внимание небольшое количество хозяйственных ям на городище – на одно жилище приходится в среднем 1,5 ямы, что

выделяет памятники лбищенского типа среди раннесредневековых поселений средневожского региона.

Некрополей около поселений лбищенского типа не обнаружено. Однако при раскопках на городище Лбище и на Переволоцком городище были обнаруженные разрозненные захоронения, совершенные в культурном слое памятников. На черепаках из погребений на городище Лбище прослежены следы искусственной деформации (Хохлов, 2003, с. 35). Этот факт позволяет предположить, что среди обитателей городища были представители групп, этнически близких сарматам, в среде которых практиковался обряд искусственной деформации черепа.



Рис. 25. Городище Лбище. Участок раскопа. 2002 г.

Палеозоологические материалы, происходящие с городища Лбище, анализировались А.Г. Петренко (1984; 1998) и В.Ю. Гасилиным (2005). На городище зафиксированы кости только домашних животных при полном отсутствии диких (Петренко, 1984; Гасилин, 2005). По числу костей преобладал крупный рогатый скот (59%) и лошади (28%). Реже встречены кости мелкого рогатого скота (9,4 %) и свиньи (8,33 %).

Основным мясным продуктом населения городища Лбище была говядина, причем забивались молодые животные – в возрасте 2 лет (около 50%) и около 3–3,5 лет (50%). Большинство лошадей, убитых на мясо (73,8%), имело возраст 5–6 лет, а 26,2% – до 5 лет (Петренко, 1998, с. 203–204). А.Г. Петренко отмечала, что по морфологическим показателям лбищенский скот сравнительно низкорослый (быки и коровы с высотой в холке 102–109 см, лошади – 126 см), он близок дьяковским и верхнеокским особям, отличаясь от более рослых именьковских, азелинских, мазунинских и кушнаренковских (Петренко, 1998, с. 208).

Отсутствие среди палеозоологических материалов городища Лбища костей диких животных свидетельствует о том, что охота не имела большого значения в хозяйстве обитателей городища.

Отметим, что аналогичная картина наблюдается на черняховских памятниках Украины и Молдавии, где кости диких животных составляли 1% всех костных остатков (Цалкин, 1964). Лбищенские материалы близки черняховским и по видовому составу домашних копытных.

Керамический комплекс городища Лбище подробно проанализирован Н.П. Салугиной, изучавшей технико-технологические особенности именьковского гончарства (Салугина, 1986; 1988; 2000). По ее наблюдению, при изготовлении керамики, найденной на городище, использовалось несколько рецептов формовочных масс (глина + шамот; глина + шамот + органика; глина + органика; глина + кальцинированная дробленая кость), что выделяет керамический комплекс городища Лбище из массы именьковских памятников. Подводя итоги анализа гончарной технологии лбищенского населения, Н.П. Салугина отметила его культурную неоднородность, и сделала вывод о том, что на городище шли активные процессы смешения разных групп населения (Салугина, 2000, с. 232).

Морфологические особенности керамики городища Лбище описаны Г.И. Матвеевой (Матвеева, 1998, с. 89–90).

Основная часть сосудов городища Лбище лепная, имеется грубая кухонная и парадная лощеная посуда. Среди керамических форм выделяются горшки, миски, воронкообразные крышки, диски – сковороды, миниатюрные сосуды. Горшки по форме делятся на два отдела: со сглаженным ребром и округлобокие.



Рис. 26. Городище Лбище. Миски. Глина

Миски в основном высоких пропорций (рис. 26). Миски городища Лбище делятся на три отдела: остросереберные; со сглаженным ребром; округлобокие. Часть мисок была изготовлена с применением гончарного круга. Именно наличие характерных форм мисок составляет специфику керамического комплекса городища Лбище.

Немногочисленные глиняные диски плоские, без бортиков.

Аналогии керамическому комплексу городища Лбище Г.И. Матвеева видела в материалах памятников классической зарубинецкой и пшеворской культур, отдельным формам – в черняховской культуре (Матвеева, 2000, с. 103) и сарматских материалах (Матвеева, 2003, с. 25–26, рис. 1, 1–2).

Необходимо отметить, что в керамическом материале городища Лбище имеются также отдельные фрагменты сосудов «тимяшевского» типа и царевокурганского типа, что может свиде-

тельствовать об участии небольшой группы населения памятников типа Сиделькино-Тимяшево и царевокурганского круга в сложении новой культурной общности.

На городище Лбище, преимущественно в жилищных котлованах, встречено большое количество индивидуальных находок.

Пряслица (рис. 27) могут быть разделены на три группы.



Рис. 27. Городище Лбище. Пряслица. Глина. Фрагмент экспозиции музея археологии и этнографии Самарского университета

1) Глиняные пряслица биконической формы. Они составляют большую часть пряслиц городища Лбище (30 из 32 экз., или 94%). Максимальный диаметр пряслиц колеблется от 22 до 38 мм, однако экземпляры с крайними размерами единичны (очень маленькие – до 25 мм – 3 экз., очень большие – от 35 мм – 3 экз.). Диаметр основной массы пряслиц находится в пределах 30 мм. 8 пряслиц имеют высокие пропорции (высота их более 70% диаметра). У двух биконических пряслиц ребра столь слабо выражены, что форма их скорее приближена к бочковидной. В трех случаях диаметр отверстия очень большой (более 50% от максимального диаметра), в 7 случаях – очень маленький (менее

0,7 см). Поверхность 16 пряслиц покрыта лощением, остальные пряслица аккуратно заглажены. Подавляющее большинство пряслиц не орнаментировано. Только на двух пряслицах имеется комбинированный орнамент на боковой поверхности в виде пророченных линий и точечных вдавлений.

2) Пряслице шаровидной формы (1 экз.).

3) Пряслице конической формы (1 экз.), многочисленные аналогии которому имеются в позднесарматских материалах.

Набор пряслиц Лбищенского городища отличается от именковских, прежде всего, значительным удельным весом пряслиц высоких пропорций и пряслиц с очень маленьким размером отверстий, что может служить культурным и хронологическим признаком памятников IV в. Необходимо отметить отсутствие пряслиц, изготовленных из стенок сосудов.

На городище найден клад железных изделий – инструменты и продукция кузнеца, которые в целом имеют широкие хронологические рамки бытования (рис. 28).

Железные шарнирные клещи (рис. 28, 7) находят аналогии в материалах III-V вв. могильника Тюм-тюм азелинской культуры (Ошибкина, 1979; рис. 2, 9) и памятников именковской культуры (Маклашеевское II городище (Старостин, 1967; табл. 14, 17). Скорее всего, клещи использовались для извлечения глиняных тиглей из горна.

Молоток с разбитым бойком и узким подпрямоугольным проушным отверстием (рис. 28, 11) имеет аналогии в материалах Маклашеевского II городища именковской культуры (Старостин, 1967; табл. 13, 6).

Топоры узколезвийные проушные с округлыми обушками (рис. 28, 9–10) также известны в именковских памятниках (Щербетьское островное I селище, Коминтерновское поселение (Курган) (Старостин, 1967; табл. 13, 10–11)).



Рис. 28. Городище Лбище. Железные изделия. Фрагмент экспозиции музея археологии и этнографии Самарского университета

Железный серп с отогнутой пяткой отличается от серпов именьковской культуры сильным изгибом и небольшими размерами. Рыболовные крючки крупных размеров (рис. 28, 1) встречаются на широкой территории Евразии.

Долото в виде прямоугольного в сечении стержня со шляпкой (рис. 28, 8) имеет аналогии в памятниках киевской культуры (Терпиловский, Абашина, 1992; рис. 14, 7), долота без четко выраженной шляпки известны в материалах именьковской культуры (Коминтерновское поселение (Курган), Именьковское городище, Ембулатихинское I селище (Старостин, 1967. С. 23; табл. 14, 14)).

Пластинчатое кресало (рис. 28, 5) для Поволжья и Приуралья уникально, но подобные кресала известны в пшеворской, черняховской, пражской, позднедьяковской, киевской культурах (Вергей, 1997, с. 35, рис. 1, 1–2).

Удила односоставные с простыми круглыми подвижными кольцами (рис. 29, 4) находят аналогии в Среднем Поволжье в памятниках середины I тыс. В памятниках именьковской культуры подобные удила встречены на Именьковском I городище (Старостин, 1967; табл. 15, 15).



Рис. 29. Городище Лбище. Наконечники стрел, удила. Железо. Фрагмент экспозиции музея археологии и этнографии Самарского университета

Трехлопастные наконечники стрел (2 экз.) (рис. 29, 1, 3) характерны для IV–V вв. н.э. По типологии И.П. Засецкой они относятся к типу IA варианта «б».

Украшения представлены бронзовыми пряжками, наконечниками ремней, гривной, лунницей, фибулой, браслетами, бусинами (рис. 30).



Рис. 30. Городище Лбище. Украшения. Шейная гривна, бусы, подвеска-лунница. Бронза, стекло. Фрагмент экспозиции музея археологии и этнографии Самарского университета

Проволочные браслеты или браслетообразные височные кольца с сомкнутыми концами (7 экз.) изготовлены из серебра и бронзы. Диаметр их до 10 см.

Бронзовый браслет с утолщенными концами, украшенными насечкой в виде «елочки», находит аналогии на поселении Ульяновка I киевской культуры, датируемом второй пол. IV – первой пол. V в. н.э. (Терпиловский, 1984, с. 30; 103,10,1; Терпиловский, Абашина, 1992, с. 136, рис. 35,13). По данным Р.В. Терпиловского, наиболее ранние находки браслетов с утолщенными концами встречаются в сарматских комплексах II–III вв. В Прибалтике подобные браслеты появляются во II пол. IV – пер. пол. V в. (Терпиловский, 1984, с. 30). Имеются подобные браслеты и в комплексах Джетыясарской культуры (Левина, 1996, рис. 141, 1, 12).

Бронзовая двучленная прогнутая подвижная фибула найдена в одном комплексе с браслетом (рис. 31).



Рис. 31. Городище Лбище. Фibuла. Бронза

В верхней части корпуса нанесен гравированный орнамент в виде косо́го креста. В нижней части ножки имеются торцевые насечки. Фибула входит в подгруппу 2 серии 1 вариант 3 прогнутых подвязных фибул по классификации А.К. Амброза (Амброз, 1966, с. 64–66, табл. 11, 12–15). А.К. Амброз подобные фибулы датировал серединой – второй пол. IV в. (оговаривая, что в Венгрии они бытуют в конце IV – начале V в., встречаясь даже в комплексах сер. V в. (Амброз, 1966, с. 66)).

По данным Е.Л. Гороховского, на территории черняховской культуры они бытовали в последней четверти IV – первой трети V в. (Гороховский, 1988, с. 44–45). По И.О. Гавритухину, эти фибулы датируются 330 (350?)–400 гг. (Гавритухин, 1997, с. 42). Вероятно, лбищенская фибула должна датироваться в пределах второй половины IV – начала V в.

Шейная гривна детская, уплощенной подтреугольной в сечении формы с выраженным ребром и расширением в средней части (см. рис. 30, 1) находит аналогии в материалах Тарасовского могильника I–V вв. (Голдина, 2003; табл. 59, 154/1–3).

Железные пряжки (3 экз.) с овальной рамкой без щитков, с прогнутым язычком, слегка выступающим за рамку, имеют аналогии в памятниках черняховской культуры и могут датироваться III–IV вв.

Бронзовая пряжка с кольцом полуовальной формы с утолщением в передней части и язычком с клювовидным изогнутым концом имеет аналогии в памятниках преимущественно III – первой половины V в. Этим же временем датируются и ременная бронзовая накладка с округлыми утолщениями на конце, соединенных шпеньками, два бронзовых щитка от пряжек полуовальной формы. Аналогии им имеются в материалах черняховской культуры и в погребениях Тарасовского могильника (Голдина, 2003; табл. 298, 4; 632, 5 и др.).

Бронзовая лунница с 4 полушарными выпуклинами (см. рис. 30, 4) точных аналогий не имеет, но традиция использования лунниц-подвесок была продолжена в именьковской культуре.

II–IV вв. датируется ведроквидная сдвоенная подвеска. Хронологии и распространению ведроквидных подвесок посвящена специальная работа (Бажан, Каргапольцев, 1989), в которой показано, что в конце II – первой пол. III в. они были характерны для Центральной Европы (культуры пшеворская, вельбарская, любошицкая, Поянешты-Вуртешкой), а во второй пол. III в. ведроквидные подвески попадают в Восточную Европу. В частности, на территории Северного Причерноморья они появились в результате продвижения германских племен в потоке ступени C1в–C2 (250–270 гг.) (Гей, Бажан, 1997, с. 19). Подобные изделия встречены и в позднесарматских памятниках (Мошкова, 1989; табл. 82, 56).

Бусина синяя ребристая одночастная, вероятно, изготовлена из египетского фаянса (см. рис. 30, 3). Подобные бусы встречены в позднесарматских и черняховских памятниках. Имеются они в материалах Тарасовского могильника I–V вв. (Голдина, 2003, табл. 51, 1; 284, 676/2 и др.), в комплексах Джетыясарской культуры (Левина, 1996, илл. 27). Встречена подобная бусина в погр. 89 черняховского могильника у с. Будешты (Рикман, 1967, рис. 21, 18).

Зеркало из белого сплава с тремя небольшими полушарными выпуклинами в центре (рис. 32) точных аналогий не имеет.



Рис. 32. Городище Лбище. Зеркало. Биллон

По комплексу признаков городище Лбище и памятники лбищенского типа могут быть датированы III – нач. V в. Судя по двучленной прогнутой подвязной фибуле и наконечникам стрел, городище Лбище погибло на рубеже IV-V вв. Возможно, гибель памятника связана с гуннским нашествием. Тот факт, что в культурном слое обоих городищ обнаружены человеческие костяки, лежащие в неестественных позах, и, по предположению Г.И. Матвеевой, принадлежащие убитым во время гибели городища (Матвеева, 1998. С. 88), может свидетельствовать о серьезном изменении политической обстановки в регионе и вынужденном внезапном уходе лбищенского населения со старых мест обитания.

По мнению Г.И. Матвеевой, керамический материал памятников лбищенского типа находит аналогии в памятниках верхне- и среднеднепровского вариантов классической зарубинецкой культуры. Это позволило ей предположить, что зарубинецкое население из Верхнего Поднепровья переселилось на Волгу до распада зарубинецкой культуры. Г.И. Матвеева отмечала, что в материалах памятников лбищевского типа ощущается и пшеворское влияние, напри-

мер, в пшеворской культуре имеют прототипы некоторые типы мисок (Матвеева, 1981). А.М. Обломский не исключал участия в формировании населения городища Лбище как групп черняховского населения, которые после распада державы Германариха мигрировали не только на запад, но и на восток, так и центральноевропейского населения (Обломский, 2005, с. 41).

Однако керамический материал памятников зарубинецкой, пшеворской и черняховской культур отличается от лбищенского по многим позициям (прежде всего по составу формовочной массы и характеру обработки поверхности), что не позволяет говорить о прямой родственной связи керамических комплексов городища Лбища и памятников латинизированных культур днепровского региона. Вероятно, носители традиций этих культур составляли только часть лбищенского населения. Кроме них, можно предполагать участие в формировании лбищенского населения сармат и представителей иных, еще не установленных этнических групп.

Существует гипотеза, высказанная воронежскими археологами А.П. Медведевым и Д.В. Акимовым о том, что памятники типа городища Лбище появились в V в. в результате миграции оседлого населения Верхнего Подонья (Акимов, 2001, с. 21). Но прослеженная математическими методами степень сходства комплексов лепной керамики городища Лбище и вехнедонских памятников (43,4–42,7 %; Акимов, 2001, с. 20) может свидетельствовать не о миграции населения Верхнего Подонья в V в. на Самарскую Луку, а об общих компонентах в культуре населения, оставившего памятники поздне римского времени в Верхнем Подонье и Среднем Поволжье. Интересно, что население, оставившее датирующиеся IV-V вв. памятники типа Чертовичского-Замятино в Верхнем Подонье, также сформировалось в результате наложения пришлого (киевского и черняховского) компонента на местный сарматоидный субстрат (Акимов, 2001. С. 21).

Вопрос о дальнейших судьбах населения памятников лбищенского типа остается открытым. По мнению Г.И. Матвеевой, сходство памятников лбищенского типа с именьковскими позволяют отнести их к раннему этапу именьковской культуры и датировать IV в. (Матвеева, 2000, с. 104). Но если датировка городища Лбище не вызывает сомнения (с учетом наличия материалов III и начала V в.), то отнесение памятников лбищенского типа к раннему этапу именьковской культуры является достаточно дискуссионным (Сташенков, 2010).

Определяющим для выделения памятников типа городище Лбище является наличие следующих признаков:

- В керамическом комплексе: наличие остросеберных форм керамики, значительный процент мисок и лощеной посуды в керамическом комплексе, смешанная рецептура формовочной массы лепных сосудов.

- Немногочисленные плоские глиняные диски преимущественно без бортиков.

- Пряслица – высоких пропорций, с очень маленьким отверстием, практически неорнаментированные.

- В домостроительстве – небольшая площадь углубленной части жилищ, сравнительно небольшая плотность застройки.

- Малое число хозяйственных ям на поселениях (в среднем одно сооружение приходится на 70 кв. м).

- Отсутствие в остеологическом материале костей диких животных, преобладание в стаде домашних животных КРС (преимущественно низкорослого), высокое процентное соотношение лошади, малый процент свиней.

4. ПАМЯТНИКИ ИМЕНЬКОВСКОЙ КУЛЬТУРЫ

Среди археологических культур эпохи раннего средневековья именьковская культура занимает особое место. Памятники именьковской культуры, формировавшиеся на протяжении IV-VII вв., выявлены на территории целого ряда современных административных регионов: Татарстана, Башкортостана, Удмуртской, Чувашской, Мордовской республик, Пензенской, Самарской, Ульяновской областей (рис. 33).

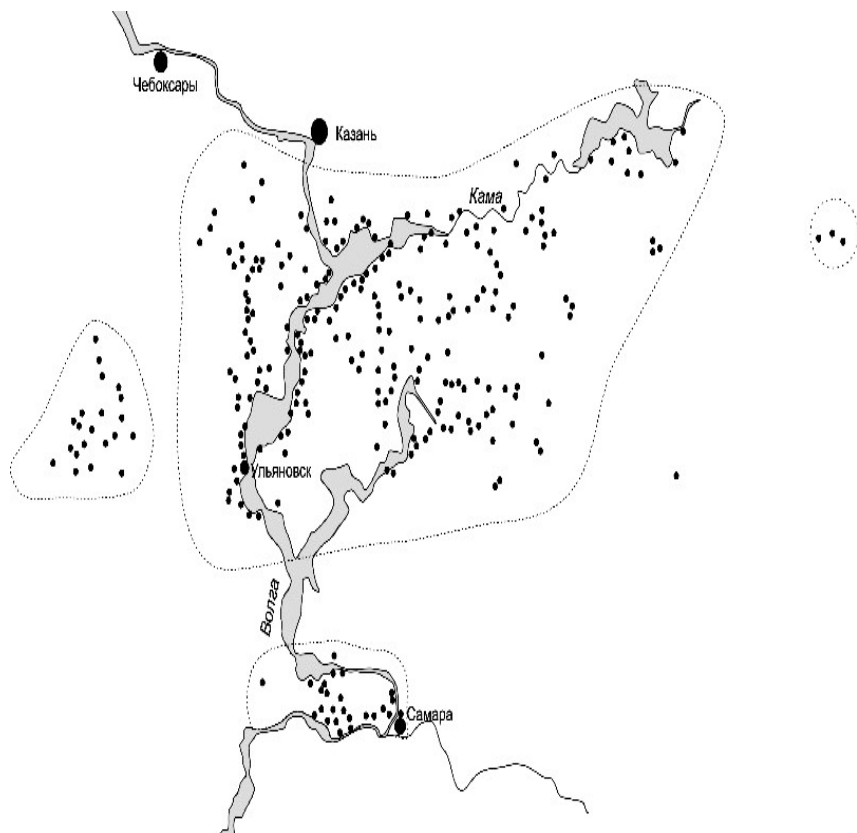


Рис. 33. Карта памятников именьковской культуры

На площади до 200 000 кв. км к настоящему моменту известно более 700 памятников именьковской культуры – городищ, селищ, грунтовых могильников. На 100 из них проводились раскопки (Матвеева 2003, с. 3). Однако, несмотря на длительное изучение памятников именьковской культуры, до сих пор до конца не решены основные вопросы, которые были поставлены исследователями еще во второй половине XX века: какова этническая принадлежность населения, оставившего памятники именьковской культуры, какими были исходные районы миграции этого населения в Волго-Камье, как сложились судьбы именьковского населения после того, как культура прекратила свое существование. И даже определение хронологических рамок культуры вызывает периодические дискуссии.

Дискуссионными являются и вопросы о взаимоотношении именьковского населения с соседями: поздними сарматами, а затем гуннами и тюрками на юге, населением турбаслинской и кушнаренковской культур на востоке, азелинской – на севере, с древнемордовскими и рязано-окскими группами – на западе.

Впервые памятники, позднее отнесенные к именьковской культуре, в отдельную группу выделил в 1890-х гг. член Общества археологии, истории и этнографии при Казанском университете П.А. Пономарев. Он обратил внимание на особенности в устройстве оборонительных укреплений некоторых городищ Казанской губернии, отличающихся от городищ болгарской эпохи, и дал краткую характеристику особенностям происходящего с них керамического комплекса. В 1898 г. А.А. Спицын провел раскопки городища Шолом, продолженные в 1925 г. В.Ф. Смолиным (Смолин, 1926; Старостин, 1967, с. 5–6).

В 1925 г. в статье «Керамика древних мест поселений Самарской Луки» профессор Самарского университета В.В. Гольмстен дала первую систематизацию археологических

памятников региона, объединив раннесредневековые памятники Самарской Луки в одну группу и предположив их финскую принадлежность (Гольмстен, 1925, с. 13). Впоследствии В.В. Гольмстен выделила в отдельный тип группу памятников в правобережье Волги и Посурье. К этой группе ею были причислены не только поселения именьковской культуры, но и мордовские памятники. Исследовательница датировала их IX–X вв. и соотнесла с буртасами, которые в арабских письменных источниках локализуются в Поволжье (Гольмстен, 1946, с. 17–25). Позднее словосочетание «восточно-буртасская культура» по отношению к подобным комплексам некоторое время использовалось в поволжской археологии.

В 1951 г. казанский исследователь Н.Ф. Калинин выделил группу археологических памятников, датированных им второй пол. I – нач. II тыс. н.э., в качестве особого варианта послегородецкой культуры, в сложении которой принимали участие местные ананьинско-пьяноборские племена, потомки городецкой культуры и население, в эпоху Великого переселения народов пришедшее на правобережье р. Волги с запада (Калинин, Халиков, 1954, с. 62). Сходные памятники западной Татарии, восточной Мордовии, Ульяновской и Куйбышевской областей он объединил в особую восточно-буртасскую область, а археологическую культуру населения, оставившего эти памятники, назвал восточно-буртасской.

В носителях восточно-буртасской культуры Н.Ф. Калинин видел восточную группу племенного союза буртасов, народа, по его мнению, родственного мордве. Однако, как и В.В. Гольмстен, помимо собственно «именьковских», в восточно-буртасскую группу Н.Ф. Калинин включил также раннеболгарские (Большетарханский и Тетюшский могильники) и мордовские памятники. Основываясь на явной разнотипности этих групп, Н.Ф. Кали-

нин сделал вывод о смешении восточно-буртасских и болгарских племен в Закамье уже с VII в. Эти выводы были повторены в публикации материалов Именьковского I городища, в которой, наряду с термином «восточно-буртасские памятники», использовался термин «именьковские племена» (Калинин, Халиков, 1960, с. 250).

Сам термин «именьковская культура» первым в 1956 г. использовал в печати В.Ф. Генинг (Генинг, 1956, с. 46), опираясь на наименование первого широко исследованного памятника – городища у с. Именьково. Именно В.Ф. Генингу принадлежит заслуга в выделении именьковской культуры в том виде, в котором ее изучают современные исследователи. Ученый считал, что именьковские племена пришли на Нижнюю Каму в IV в. с юго-запада из-за Волги, вытеснив пермское население азелинской культуры (Генинг, 1956, с. 45). В VII в., по мнению В.Ф. Генинга, именьковские племена были ассимилированы булгарами и впоследствии составили основную массу населения Булгарского государства (Генинг, 1956, с. 46).

Выделение именьковских древностей в качестве самостоятельной культуры не сразу было поддержано исследователями. Так, А.П. Смирнов рассматривал памятники Среднего Поволжья на фоне большого массива городищ с «рогожной» керамикой, считая их следствием развития более ранних стадий местной культуры. А.П. Смирнов проводил генетическую связь между памятниками этого круга и археологическими памятниками эпохи Волжской Болгарии (Смирнов, 1951, с. 12–14).

В 1967 г. П.Н. Старостин опубликовал в серии САИ работу «Памятники именьковской культуры», содержащую перечень открытых к тому времени памятников именьковской культуры с их развернутой характеристикой. Петр Николаевич четко разграничил именьковские памятники и памятники так называемой позднегородецкой культуры, показав отличие первых от древне-

мордовских и древнемарийских памятников. Формирование именьковской культуры П.Н. Старостин рассматривал как результат смешения двух компонентов – местного финно-угорского и пришлого тюркского. Хронологические рамки культуры он определил в пределах III-IV-VII вв. (Старостин, 1967, с. 29).

Именьковские памятники исследовались во всех регионах распространения культуры. На территории Посурья П.Д. Степановым в 1950–1960-х гг. были проведены раскопки городищ у с. Гулюшево (Ашна-Пандо) и Сайнино (Ош-Пандо) (Степанов, 1967). На территории Ульяновской области памятники именьковской культуры в 1970-е гг. изучал Г.М. Буров, включивший в свою обзорную статью сведения о 42 именьковских селищах и шести городищах (Буров, 1985).

На территории Татарстана в 1960-1970-х гг. П.Н. Старостиным проводились раскопки на Маклашеевском II, Троицко-Урайском I, Татсунчелеевском и др. городищах, поселениях Курган и Девичий Городок, Щербетьском I островном селище.

С 1970-х гг. целенаправленно изучаются некрополи именьковской культуры. П.Н. Старостиным в 1970-1980-е гг. раскопаны Богородицкий, Именьковский III, Маклашеевские IV и V, Ташкирменский могильники, где было вскрыто более 500 погребений, совершенных по обряду кремации (Старостин, 1986; 1994). Выразительные материалы были получены Е.П. Казаковым в ходе исследования Коминтерновского II могильника, где наряду с кремационными были выявлены ингумационные погребения (Казаков, 1998).

В 1970-е гг. исследование памятников именьковской культуры на территории Самарской области проводили Г.И. Матвеева и ее ученики – Р.М. Юнусова (Ключникова), Н.П. Салугина и Л.В. Кузнецова. Важное значение имели раскопки селища Ош-Пандо-Нерь II на Самарской Луке (Ключникова, Матвеева, 1985,

с. 142–144). В 1980–1990-е гг. Г.И. Матвеева проводила исследование Переволоцкого городища, Бахиловского селища на Самарской Луке, городища Старая Майна в Ульяновской области (Матвеева, 1993; 2003; Богачев, 1991).

Впоследствии раскопки проводились преимущественно на Самарской Луке – Д.А. Сташенковым (селища Новинки I, Новинки V, Карлинское I) (Сташенков, 1995; 1997; 2009; 2010; 2014), Г.И. Матвеевой, В.А. Скарбовенко и В.Н. Мышкиным (селище Подгоры I) (Мышкин, 2013). В последние годы на Самарской Луке исследуется кремационный могильник на Жигулевском II селище.

Именьковские памятники представлены укрепленными и неукрепленными поселениями – городищами и селищами, грунтовыми могильниками, производственными комплексами.

Городища именьковской культуры (их известно около 100) расположены на мысовидных выступах верхних террас и коренных берегов рек, отделенных от плато оврагами. Большая часть городищ с напольной стороны защищена валом шишковидной формы и рвом. Сложная система укреплений прослежена на городищах Кармалинское и «Стенькин городок» на Самарской Луке (Богачев и др., 2013). На Самарской Луке изучены и другие городища. Городища Белая Гора и Ош-Пандо-Нерь не имеют мощного культурного слоя (Матвеева, 2003, с. 23).

На территории именьковской культуры известно около 600 селищ. Мощные культурные слои свидетельствуют о длительности существования поселений. На Новинковском V селище зафиксированы следы ремонта и повторного использования жилищного котлована. На селищах выявлены многочисленные жилые и хозяйственные сооружения. На основании раскопок Новинковского V селища также можно предположить, что была распространена усадебная планировка. В состав усадьбы там

входили жилище и 22 хозяйственных ямы в основном округлой формы диаметром 0,8–2 м, углубленных в материк на 0,2–1,8 м. Недалеко от жилого комплекса изучены остатки металлургической мастерской. Усадебная планировка прослежена также на материалах селищ Карлинское I (Сташенков, 2014), Ош-Пандо-Нерь II и городища Старая Майна (Матвеева, 1993).

Наиболее ранние именьковские памятники представлены неукрепленными поселениями, которые отличаются значительной площадью (например, площадь Новинковского I и Муромского I селищ превышает 10 га). Неукрепленные поселения также имели высокую плотность застройки – например, на Новинковском V селище на Самарской Луке на одно сооружение приходится 20 кв. м. Очень высокая плотность (4 кв. м на одно сооружение) отмечена на Выползовском и Карлинском I селищах (Сташенков, 2014).

По конструктивным особенностям все именьковские постройки относятся к числу углубленных (рис. 34). Достоверных сведений о наземных именьковских жилищах, не имевших углубленного котлована, не имеется. В кандидатской диссертации Н.А. Лифанова, посвященной жилищам именьковской культуры, было учтено 76 жилых построек. Наряду с именьковскими в их число были включены котлованы городища Лбище и постройки Славкинского селища. Н.А. Лифанов утверждал, что типы именьковских построек не имеют сходства с жилищами финно-угорских общностей железного века Прикамья, но находят аналогии среди «культур полей погребений» (Лифанов, 1997, с. 14–15).

Г.И. Матвеева учла 48 именьковских жилищ (Матвеева, 2004, с. 25). Остатки полуземляночных жилищ относятся к трем типам.

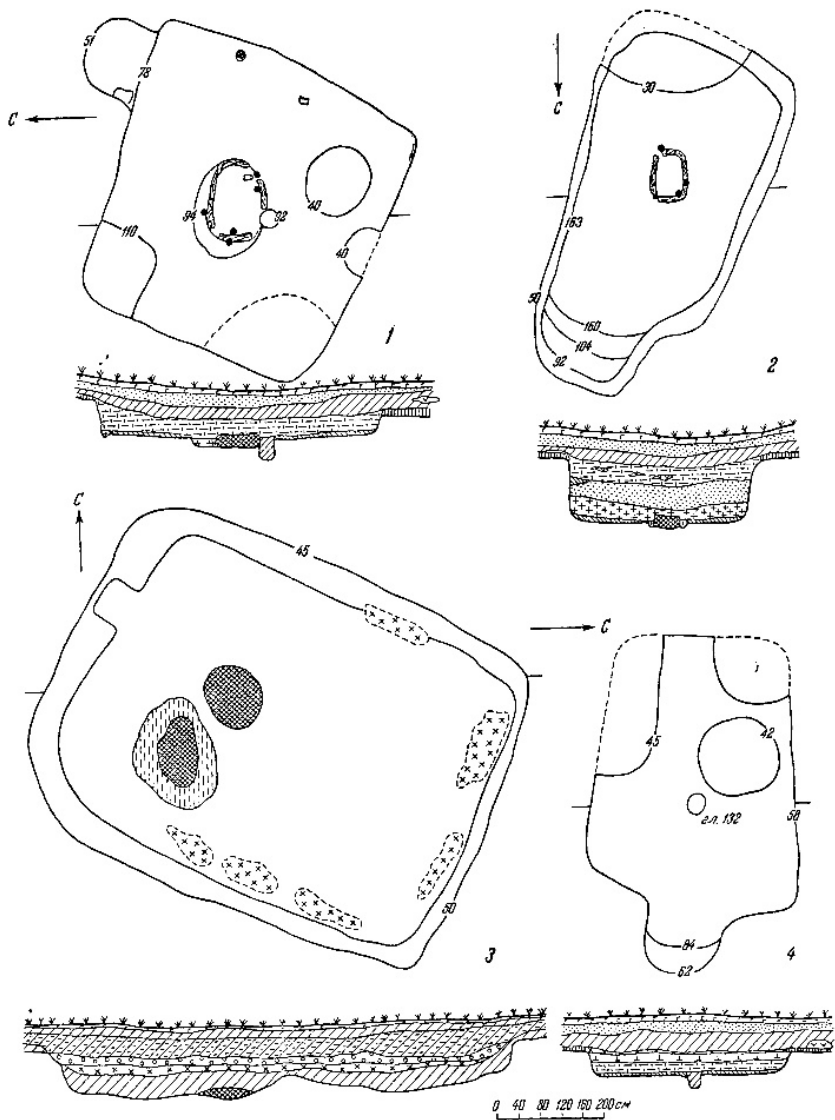


Рис. 34. Жилища именковской культуры (по: Старостин П. Н., 1967; табл. 7).
 1, 2, 4 – Маклашевское II городище; 3 – Именковское I городище

Тип 1. Однокамерные жилища квадратной или подпрямоугольной формы, основание которых углублено в материк на 0,1–1,1 м. Площадь жилищ от 12 до 64 кв.м. Г.И. Матвеевой учтено 39 построек этого типа, или 81% от общего числа жилищ. Наземная часть дома представляла собой бревенчатый сруб, который мог опускаться в котлован жилища, а также находиться за его пределами. Судя по находкам в заполнении жилищ обожженной глиняной обмазки, деревянные стены домов обмазывались глиной.

Половина жилых построек типа имела центральный столб, на который опиралась, вероятно, четырехскатная крыша. Поверхность пола хорошо утрамбовывалась, иногда обмазывалась глиной или покрывалась досками (Матвеева, 2004, с. 26).

Отапливались дома открытыми очагами, для которых обычно устраивалось небольшое углубление в центральной части жилищного котлована. Рядом с очагами могла располагаться яма для сбора золы. В трех жилых постройках первого типа отмечены печи-каменки (Матвеева, 2004, с. 26). На Маклашеевском II городище зафиксирован очаг, устроенный в деревянном ящике размером 60×94 см, заполненном глиной с песком (Старостин, 1967, с. 13). Жилища могли иметь входной «тамбур».

Тип 2. Многокамерные жилища прямоугольной формы, т.н. «длинные дома». Девять подобных построек выявлено на городище Старая Майна (Матвеева, 2004, с. 27; Богачев, 1991). Ширина жилищ – 4,2 5,7 м, длина – от 8,7 м до 12 м. Одна постройка имела размеры 4,4×22 м. Площадь домов второго типа – от 36 до 100 кв. м. Вдоль стен и в углах жилищ располагались столбовые ямы диаметром от 10 до 70 см. В некоторых случаях зафиксированы остатки столбов, в которых были сделаны пазы для закрепления горизонтальных плах или бревен (Матвеева, 2004, с. 27).

Тип 3. На Новинковском V селище исследована полуземлянка округлой формы размерами 5×5,6 м, углубленная в материк на

0,3 м. В центре постройки находилось две столбовых ямы диаметром 40 и 30 см, а также открытый очаг диаметром 1 м. Возможно, постройка использовалась дважды с большим перерывом (прослежены два уровня заполнения котлована жилища). На территории именьковской культуры аналогий это жилище не имеет. Отдаленные параллели можно найти в круглой постройке Почепского селища I–III вв. н.э. (Заверняев, 1969, с. 104, рис. 8) и в постройке 4 с центральным опорным столбом из поселения киевской культуры Каменево 2 (Терпиловский, Абашина, 1992, рис. 43).

На Выползовском селище изучена полуземлянка подпрямоугольной формы со скругленными углами, отдаленная аналогия которой имеется на III Чертовицком городище на Верхнем Дону (постройка 17; Акимов 2001а, рис. 2).

Хозяйственные ямы на памятниках именьковской культуры очень многочисленны. Так, например, на Именьковском I городище раскопками выявлено 90 ям, на Карлинском I селище – 53. Хозяйственные ямы в основном цилиндрические и колоколовидные, округлой или овальной в плане формы. Диаметр ям от 1 до 2 м, в материк они углублены на 0,5–1,8 м. Вероятно, крупные ямы, использовавшиеся для хранения зерна, имели специальную обработку стенок и днищ. Наличие следов столбовых ям как внутри ям, так и за их пределами позволяет утверждать, что над некоторыми ямами устраивали навесы или шалаши.

Производственные сооружения на территории именьковской культуры представлены металлургическими горнами. Сыродутные горны обнаружены на Маклашеевском II городище и Рождественском IV селище в Татарстане (Старостин 1967, с. 27; табл. 8). В Самарской области исследованы горны у с. Кармалы и с. Шигоны (Семькин, 1986; 1998), на Новинковском I селище на Самарской Луке (Сташенков, 2009).

Четыре горна имели наземную конструкцию с глинобитными стенами и предгорновой ямой, два горна простой ямной конструкции (Матвеева, 2004, с. 43).

В специальной работе «О металлургических горнах именьковской культуры» Ю.А. Семькин описал металлургический комплекс, изученный у с. Кармалы на Самарской Луке, и дал его реконструкцию. На основании конструктивных особенностей ямного горна у с. Кармалы и наземных горнов, исследованных в Татарстане, он сделал предположение о том, что они могут служить хронологическим признаком (но в то же время не отвергалась и возможность локальных различий) (Семькин, 1986, с. 134–135).

Наиболее ранним из известных является горн, исследованный на территории Новинковского I селища. Горн состоял из двух разноуровневых камер, выкопанных в материковой глине и соединенных ходами-продухами. В соединительных каналах найдены глиняные тигли со следами бронзового расплава. Радиуглеродный анализ древесного угля из горна дал раннюю для именьковской культуры дату – 1670±50 лет (калиброванная дата – 244–435 гг.).

Опубликованы также сведения о находке двух медеплавильных печей на Щербетьском островном I селище в Татарстане (Старостин, 1967, с. 27–28; табл. 8).

На территории именьковской культуры известно 15 грунтовых могильников (Старостин, 1986). Господствовавший у именьковского населения погребальный обряд – кремации на стороне, ингумация представлена единичными погребениями (за исключением Коминтерновского и Новославского могильников). Могильники, расположенные непосредственно у поселений, внешних признаков не имели, что объясняет трудность их выявления.

Могильники функционировали в течение длительного времени и на крупнейших из них совершены сотни захоронений.

Так, на Рождественском II могильнике было изучено 183 погребения, на Маклашеевском IV могильнике – 178 погребений.

Погребения по обряду кремации совершались в ямах цилиндрической, овальной или прямоугольной формы, диаметром до одного метра. В погребения помещались фрагменты кальцинированных костей, очищенных от остатков погребального костра и рассыпанных по дну ямы. В качестве погребального инвентаря в могильную яму укладывались лепные сосуды или их фрагменты, глиняные пряслица, детали костюма и снаряжения верхового коня, бусы, наконечники стрел и копий.

На Самарской Луке исследовано несколько погребальных комплексов именьковского времени. Так, в заполнении нескольких цилиндрических ям на окраине Новинковского V селища, где отсутствует выраженный культурный слой именьковского времени, встречена зола, кальцинированные кости человека, стоящие на уровне дна перевернутые вверх дном целые сосуды, целые сочлененные кости животных. Вероятно, в исследованных сооружениях выявлены остатки кремационных погребений. Несколько кремационных погребений, совершенных в округлых ямах и содержащих кальцинированные кости, исследовано на Подгорском селище (Мышкин, 2013).

Керамика именьковской культуры представлена горшками, мисками, дисками-лепешечницами, чашами и стопками (рис. 35). Днища у всех сосудов плоские, с небольшими закраинами или без них. Цвет сосудов серый, черно-коричневый или пятнистый. Орнаментация сосудов скудна и представлена немногочисленными насечками по венчику, известны единичные сосуды с орнаментом на тулове. Различия в технике обработки поверхности позволяют выделить «грубую бугристую» и «лощеную» посуду, последняя составляет до 7% керамического материала. В формовочной массе именьковских сосудов фиксируется примесь крупного и среднего шамота и органики в виде навоза и навозной выжимки.

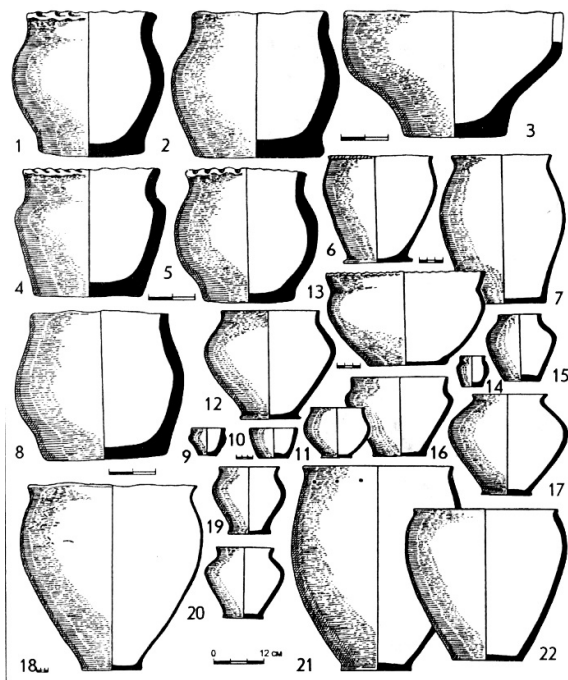


Рис. 35. Образцы лепных сосудов именьковской культуры
 (по: Матвеева Г.И., 2003. Табл. 6). 1–14 – Старомайновское городище;
 15–22 — Именьковское I городище

Основную массу именьковской посуды составляют горшки. Большая часть их имеет грубую, шершавую поверхность, хотя известны и лощеные экземпляры. По пропорциям тулова выделяются слабопрофилированные и сильнопрофилированные сосуды; шейки встречаются как отогнутые наружу, так и прямые, среди последних – как вертикальные, так и раструбообразные. Высота горшков от 10 до 50 см, диаметр венчика – от 10 до 30 см.

Миски встречены на всех поселениях именьковской культуры, раскопанных большой площадью. Среди мисок преобладают сосуды с выраженными плечиками и короткими прямыми или отогнутыми наружу шейками, как лощеные, так и без лощения.

Диски-лепешечницы диаметром от 20 до 50 см делятся на две группы: без бортика и имеющих по краю бортик до 1 см высотой. Часть дисков имеет на внешней поверхности несквозные углубления, сделанные стержневидным предметом.

Немногочисленными экземплярами представлены чаши, стопки и миниатюрные сосуды.

Технология изготовления сосудов именьковской культуры изучалась Н.П. Салугиной, опубликовавшей серию статей с результатами технико-технологического анализа керамики методом бинокулярной микроскопии (Салугина, 1985; 1986; 1988). В этих работах сделан важный вывод о неоднородности населения, оставившего памятники именьковской культуры.

Технология кузнечного производства именьковских памятников исследовалась Ю.А. Семькиным и В.В. Кондрашиным (2001). Ю.А. Семькин отмечал высокий уровень развития металлургии и кузнечного производства у именьковских мастеров. Десятки видов железных орудий, включая специализированный кузнечный инструментарий, орудия для обработки дерева, ювелирные инструменты, предметы конской упряжи, вооружения, домашнего обихода, свидетельствуют о наличии специализированной группы мастеров – металлургов, кузнецов, литейщиков.

В материалах Новинковского V и Карлинского I селищ на территории Самарской Луки обнаружены глиняные литейные формы для отливки украшений из бронзы (Сташенков, 2010 б). Формы были двусторонними, небольших размеров. В качестве аналогий им можно рассматривать клад ювелирных литейных форм, который происходит с поселения Бернашовка и датируется второй пол. VI – первой пол. VII в. (Гавритухин, 1997, с. 47).

При раскопках Новинковского I селища в заполнении двухкамерного медеплавильного горна были зафиксированы три конусовидных глиняных тигля. На дне и стенках тиглей остались

следы бронзового расплава. Подобные тигли составляют основную массу тиглей зарубинецкой (Пачкова, 1974, с. 101, рис. 44) и киевской (Терпиловский, 1984, с. 32) культур. Есть конусовидные тигли и среди более поздних материалов в Прикамье (напр., в материалах Еманаевского городища к. VII-X в. в бассейне р. Вятки (Лещинская, 1988, рис. 7, 16, 21)) и на Самарской Луке.

На Новинковском V и на Карлинском I селищах найдены глиняные льячки.

О развитии ткачества, помимо находок отпечатков тканей на железных или бронзовых предметах, свидетельствуют находки грузил для ткацкого стана и многочисленных пряслиц.

Пряслица делятся на три группы.

1) Биконические пряслица. В материалах имениковской культуры преобладают глиняные пряслица биконической формы (Старостин 1967, табл. 21). Диаметр их 2,6–3,1 см, диаметр отверстия 1–1,2 см, высота – 1–1,5 см. Все пряслица хорошо обожжены и имеют коричневую или черную заглаженную или лощеную поверхность, в основном они неорнаментированы. Имеются единичные пряслица, украшенные точечным орнаментом по бокам или насечками по ребру, сплошным орнаментом в виде ямочных вдавлений. Иногда на пряслицах имеется орнамент в виде прочерченных по сырой глине крестиков (Старостин, 1967, табл. 21, 4).

2) Пряслица из стенок лепных сосудов. Они имеются среди материалов Карлинского I и Выползовского селищ на Самарской Луке. Вероятно, хронологически они самые ранние среди имениковских.

3) Шаровидные глиняные пряслица на имениковских памятниках единичны. Аналогии пряслицу из Карлинского I селища имеются в материалах городища Лбище.

На памятниках имениковской культуры встречены ромбовидные в сечении костяные наконечники стрел (Старостин, 1967,

табл. 16, 2, 9, 19). Они находят аналогии на памятниках лесостепной и лесной зон Евразии. Единичной находкой представлен наконечник для охоты на пушного зверя, изготовленный из полой трубчатой кости животного (Карлинское I селище).

Находки панцирных пластин на городище Кармалы (Богачев и др., 2013, с. 156, рис. 18: 1) свидетельствуют о наличии профессиональных воинов среди именьковского населения.

Практически на всех именьковских поселениях обнаружены железные ножи. Они подразделяются на две группы:

1) Ножи «с горбатой спинкой» с плавным, без уступа переходом от лезвия к черенку.

2) Ножи с прямой спинкой относятся к двум типам:

а) с выраженным уступом при переходе от черешка к лезвию. Черенок ножей широкий плоский, лезвие в сечении клиновидное. Общая длина ножей до 13 см.

б) без выраженного уступа при переходе от черешка к лезвию (Муромское I селище).

Оселки и точильные камни подразделяются на две группы.

1) узкие брусковидные оселки, найденные на Карлинском I селище, имели удлиненную форму и отверстие для подвешивания, что в целом не характерно для именьковской культуры. Аналогии им имеются на поселениях киевской культуры (Терпиловский, Абашина, 1992, с. 62, рис. 14, 2) и в позднесарматских памятниках. Есть они и в комплексах Тарасовского могильника в Прикамье (Голдина, 2003, табл. 39, 111/23, 112/9).

2) Широкие (30-40 мм) точильные камни прямоугольной формы, изготовленные преимущественно из песчаника. Толщина точильных камней до 20 мм. Найдены и части крупных точильных камней размерами более 10×10 см.

Плитки для выпрямления и шлифовки древков стрел (или для заточки игл?) представляют собой тонкие каменные плитки с

желобками и следами обработки (Карлинское I селище). Аналогии им встречены на черняховском поселении III–IV вв. в с. Кут около Никополя (Сымонович, 1967, рис. 5, 6).

На поселениях найдены обработанные кресальные кремни, однако металлические части огнива не выявлены.

Широко представлены в материалах именьковской культуры костяные иглы-проколки различных размеров. В их верхней широкой части обычно сделано отверстие. Проколки изготавливались из костей разных животных (например, иглы из Муромского селища изготовлены из малой берцовой кости свиньи).

Предметы украшений на памятниках именьковской культуры представлены бусами, изготовленными из стекла, кости, камня, бронзовыми пряжками, пронизками, булавками (рис. 36).

Часть бус имеет сравнительно узкую датировку. Так, синяя кольцеобразная стеклянная бусина из Карлинского I селища находит аналогии в материалах черняховской культуры (Малаештский могильник III – нач. V в. (Федоров, 1960, рис. 14); Романковский могильник вт. пол. III – к. IV в. (Никитина, 1996, табл. 18,2; 43,7); Коблевский могильник III–IV вв. (Сымонович, 1979, рис. 12,17); могильник Будешты II–IV вв. (Рикман, 1967, рис. 49)).

Стеклянная одночастная бочонкообразная бусина коричневого цвета из Новинковского I селища имеет аналогии в Прикамье, где подобные бусы (тип 80 по типологии Р.Д. Голдиной (Голдина, Кананин, 1989, с.71; рис. 62, 80)) датируются V–VII вв.

Желтые одночастные уплощенные таблетковидные стеклянные бусины (Новинковское V, Карлинское I селища, Пролетарское городище) изредка встречаются в раннесредневековых памятниках Прикамья и датируются V–VI вв. (тип 60 по типологии Р.Д. Голдиной. Голдина, Кананин, 1989, рис. 63, 60). Вероятно, эти бусины кавказского или переднеазиатского производства.

Бронзовые кольцевые подвески с выпуклинами (селище Ош-Пандо-Нерь II, Щербетьское островное I селище, Рождественский могильник (Старостин, 1967, табл. 17, 20, 22)) находят многочисленные аналогии в материалах Восточной Европы на протяжении всего I тыс. н.э. А.В. Богачев учел 115 экземпляров подобных украшений, происходящих из 64 географических пунктов. Появление подобных украшений в Волго-Камье он рассматривает в контексте гипотезы Г.И. Матвеевой о зарубинецко-пшевдорских истоках именьковской культуры (Богачев, 1998, с. 151, 155).

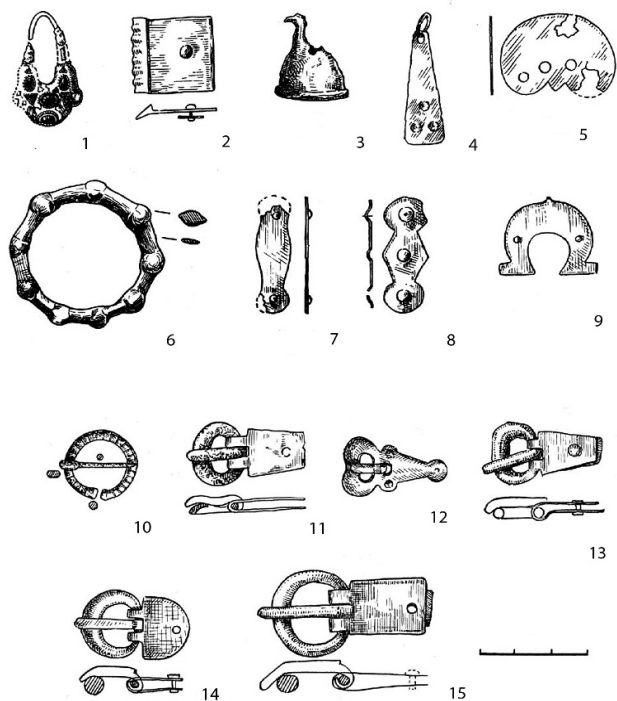


Рис. 36. Украшения и детали ремной гарнитуры именьковских памятников (по: Старостин П.Н., 1967). 1 – Маклашеевское II городище; 2, 5, 7, 8 – Рождественский могильник; 3, 4, 6, 12, 13, 15 – Щербетьское островное I селище; 9 – бальмерский Шолом; 10, 11 – Именьковское I городище; 14 – Коминтерновское поселение (Курган)

Металлические булавки, изготовленные из железа или из бронзы, известны на всей территории именьковской культуры. В основном они имеют длину до 10-12 см (Матвеева, 1993, с. 132).

На Новинковском V селище обнаружен фрагмент двухпластинчатой фибулы. Подобные фибулы датируются временем до I пол. V в. (Амброз, 1989, рис. 5, 26). А.К. Амброз писал, что двухпластинчатые фибулы со второй пол. III в. бытовали у оседлых народов, а сарматы IV в. двухпластинчатых фибул не знали (Амброз, 1989, с. 39). В материалах черняховской культуры имеются двухпластинчатые фибулы с подобной новинковской стойкой с массивной головкой (Магомедов, 2001, рис. 69, 2). По мнению Е.Л. Гороховского, подобные фибулы относятся к фазе IV хронологии черняховских погребальных комплексов, которая датируется второй пол. IV в. (Гороховский, 1988, рис. 68, с. 44).

На именьковских поселениях встречаются также резные подвески из кости с отверстием для подвешивания (Муромское I селище), амулеты из метаподии зайца.

На территории именьковской культуры найдено 9 отлитых из бронзы антропоморфных амулетов, имеющих ярко выраженные мужские признаки (Матвеева 2003, с. 59–61, рис. 27). Подобные амулеты встречаются на памятниках различных культур эпохи раннего железного века – раннего средневековья. Исследователи рассматривают их как отражение культа плодородия.

Амулеты, найденные в районе селища Ош-Пандо-Нерь II (рис.37, 3) и в погр.10 Коминтерновского могильника (Казаков, 1998, рис. 14,11), изображают человечков, руки которых отведены от туловища и согнуты в локтях. Аналогии им имеются в комплексах джетысарской культуры (Левина, 1996, рис. 169, 4,6,10), в памятниках VI–VII вв. в Приуралье (Ново-Турбаслинский могильник (Мажитов, 1959, с. 81, рис. 4), Бахму-

тинский могильник (Мажитов, 1959, с. 152, табл. 30,14; Кушнаренковский могильник (Генинг, 1977, с. 106, рис. 11.1)).

Амулет, найденный у городища Лбище, представляет собой схематичную человеческую фигурку высотой 4,8 см (рис. 37, 1–2).

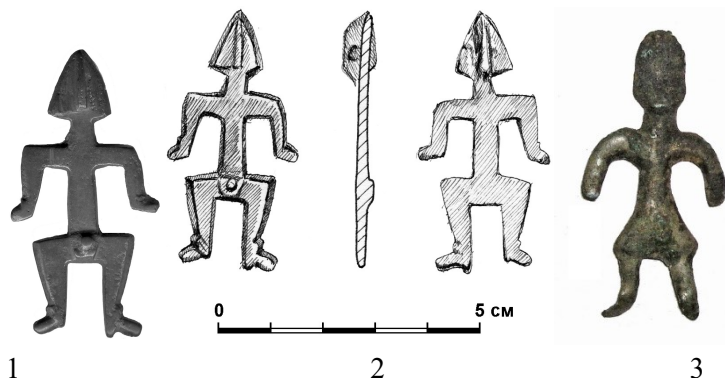


Рис. 37. Бронзовые амулеты, найденные у с. Лбище (1, 2) и на селище Ош-Пандо-Нерь II (3)

Голова мужчины удлинённая, рассечённая на две части выступающим вертикальным валиком. Глаза и рот не обозначены. Возможно, здесь изображен надетый на голову конический шлем с защитной пластиной-наносником в лицевой части и декоративной пластиной по оси шлема. На ноги надеты короткие сапожки с каблуками. Намеченное, но не законченное отверстие в петельке для привешивания амулета даёт основание предполагать местное производство фигурки.

Принято считать, что с 1950-х гг. после публикации И.Т. Кругликовой «за этим типом подвесок укрепилось условное наименование «гуннский амулет»» (Ковалевская, 1995, с. 141; Матвеева, 2003, с. 59), соответствующее их первоначальной этнической атрибуции. Сама Ирина Тимофеевна эти амулеты «гуннскими» не называла, она писала о гуннской принадлежно-

сти погребенных (Кругликова, 1957, с. 257). С 1970-х гг. ряд исследователей называл эти амулеты «гуннскими» (Михлин, 1972; Шелов, 1978, с. 87). В начале 1980-х гг. В.Б. Ковалевская привела ряд доказательств в пользу аланской принадлежности антропоморфных амулетов, найденных в северокавказских могильниках (Ковалевская, 1981, с. 87, 89). В работах 1990-х гг. В.Б. Ковалевская развила тезис о сармато-аланской принадлежности металлических антропоморфных амулетов, хотя по отношению к рассматриваемым амулетам (типа 1 отдела 3) в одном и том же разделе она называет их поочередно «алано-болгарскими», «сарматскими» и «сармато-аланскими» (Ковалевская, 1995, с. 142–143).

Наиболее подробно амулеты рассматриваемого типа в 1984 г. проанализировал Д.Б. Шелов, склонившийся к высказанной еще в 1958 г. В.Ф. Гайдукевичем версии об их сармато-аланском происхождении (Шелов, 1984, с. 244).

Возможно, Волго-Камье, наряду с Крымом, Северным Кавказом, Подоньем и Приаральем, было одним из центров, где производились подобные изделия. Рассматриваемые амулеты могли быть связаны с сармато-аланскими группами, входившими в состав полиэтничного населения этих регионов.

Часто на памятниках именьковской культуры встречаются глиняные фигурки животных (рис. 38; Старостин, 1967, табл. 22).

Хозяйство населения именьковской культуры основывалось на занятии пашенным земледелием и придомным животноводством. При раскопках обнаружено большое количество (более 30) железных наральных небольших размеров. Комплексные палеоэкологические исследования, проведенные в последние годы, доказали существование у именьковского населения подсечного земледелия. Среди выращивавшихся злаков преобладали просо и ячмень, выращивались также пшеница, рожь, полба. Для уборки

урожая использовались железные серпы небольших размеров. При раскопках Новинковского V селища найдены фрагменты жерновов, на которых мололи зерно.



Рис. 38. Глиняная фигурка лошади. Городище Старая Майна

На поселениях обнаружены многочисленные кости крупного и мелкого рогатого скота, лошади, свиней, птиц, диких животных (медведя, лося, сайгака, бобра, зайца) и рыб.

Видимо, именьковское население участвовало в обслуживании Волжского торгового пути. Не случайно при раскопках на Кармалинском городище обнаружен денежно-вещевой клад, в котором встречены семь сасанидских монет VI в. Три монеты были чеканены в период правления Кавада в 519, 524 и 527 гг. Четыре драхмы относятся к правлению Хосрова I – к 538, 541 и 545 гг. Вероятно, клад представлял собой набор ювелирного лома, предназначенного для переплавки (Матвеева, Морозов, 1991; с. 175–177).

При анализе материалов из раскопок именьковских памятников выявилось их различие между собой, в том числе, хронологическое. Исследованные памятники именьковского времени

можно разделить на две культурно-хронологических группы: IV–V вв. – ранняя и VI–VII вв. – поздняя.

Различия памятников разных этапов выражены в следующих признаках: размерах и характере поселений (среди памятников раннего этапа отсутствуют городища), плотности застройки поселений, наборе определенных форм сосудов и пряслиц.

Опорными для характеристики памятников ранней группы могут служить материалы Новинковских I и V, Муромского и Выползовского селищ на Самарской Луке, для поздней – материалы селища Ош-Пандо-Нерь II и Кармалинского городища на Самарской Луке, городища Старая Майна в Ульяновской области и Коминтерновского могильника в Татарстане. Возможно, финал именьковской культуры в Среднем Поволжье прослеживается на материалах Комаровского могильника, исследованного в Ульяновской области.

Хронология именьковской культуры долгое время была предметом дискуссий. Выделивший именьковскую культуру В.Ф. Генинг изначально датировал ее IV–VII вв. и предположил, что с VII в. именьковские племена были ассимилированы булгарами и впоследствии составили основную массу населения Булгарского государства (Генинг, 1956, с. 46). В 1959 г. он предложил датировать именьковскую культуру III–IX вв. (Генинг, 1959, с. 208).

В 1967 г. П.Н. Старостин обосновал хронологические рамки культуры в пределах III–IV–VII вв. (Старостин, 1967, с. 29).

В 1986 г. в статье «Этнокультурные процессы в Среднем Поволжье» Г.И. Матвеева дала свою периодизацию этнокультурной истории Поволжья. По ее мнению, первую, наиболее раннюю группу памятников (не позднее II–III вв.), оставленных пришедшим с запада населением, составляют поселения славкинского типа, открытые в бассейне р. Кондурчи и близкие пшеворским

поселениям в Верхнем Поднепровье. К III–IV вв. Г.И. Матвеева отнесла памятники лбищенского типа, принадлежавшие, по ее мнению, переселившемуся в Поволжье смешанному зарубинецко-пшеворскому населению (Матвеева, 1986, с. 161–164). V–VII вв. ей были датированы памятники именьковской культуры.

В статье А.В. Богачева «О верхней хронологической границе именьковской культуры» автор на основании немногочисленных монетных находок и анализа поясной гарнитуры сделал вывод о прекращении существования именьковской культуры в последней трети VI в. (Богачев, 1995, с. 20).

Иную точку зрения на хронологию именьковской культуры высказал Е.П. Казаков, изучавший преимущественно погребальные памятники именьковской культуры на территории Татарстана. Он утверждал, что именьковская культура окончательно сформировалась только в середине VI в., а после VII в. часть этого населения вошла в состав буртасской общности (Казаков, 1998, с. 110–111).

В работе 2001 г. Г.И. Матвеева обосновала датировку культуры IV–VII вв. По ее мнению, только в Приуралье именьковское (романовское) население доживает до VIII в., когда окончательно ассимилируется турбаслинскими и кушнаренковскими племенами (Матвеева, 2001, с. 187). Что касается вопроса о дальнейших судьбах именьковской культуры, то Г.И. Матвеева отмечала, что в VII в. часть именьковцев ушла на запад – на левобережье Днепра, где приняла участие в сложении волынцевской культуры, а другая часть, оставшаяся в Поволжье, вошла в состав формирующейся болгарской народности (Матвеева, 2000, с. 124).

Утверждения о значительном вкладе потомков именьковского населения в формирование культуры Волжской Болгарии придерживался целый ряд исследователей (С.Г. Кляшторный, А.П. Смирнов, В.В. Седов, Ю.А. Семькин, П.Н. Старостин).

Определение нижней границы именьковской культуры связано с вопросом о соотношении памятников именьковской культуры с памятниками типа Сиделькино-Тимяшево и памятниками лбищенского типа. Памятники развитой именьковской культуры на территории Самарского Поволжья появляются не позднее рубежа IV-V вв., и между ними и поздними комплексами сиделькинского, тимяшевского и лбищенского круга хронологического разрыва не существует. Вероятно, население, оставившее раннеименьковские памятники на Самарской Луке, явилось основой для формирования развитой именьковской культуры. Все основные характерные для именьковской культуры признаки уже присутствуют в материальной культуре памятников раннего этапа. К V в. памятники именьковской культуры распространились по всей ее территории.

Вопрос об этнической принадлежности носителей именьковской культуры также является дискуссионным.

А.П. Смирнов в работах 1960-х гг. использовал для обозначения именьковских древностей термин «позднегородецкие памятники». Считая наиболее вероятной финно-угорскую принадлежность населения городецкой культуры, с финно-уграми он связывал и «позднегородецкие» памятники (Смирнов, 1960, с. 7; Смирнов, Трубникова, 1965, с. 9–10). Обращаясь к материалам исследованного В.Ф. Генингом Рождественского могильника, в котором были выявлены кремационные погребения, он предложил датировать его VI-VIII вв. и связал памятник с пришедшими вместе с болгарами племенами лесостепи. На основании близости материалов Рождественского могильника комплексам Волынцевского могильника он предложил считать население, оставившее его, славянским (Смирнов, 1960, с. 7; 1962, с. 161–165). Сам славянский этнический элемент для Поволжья он считал не особенно значительным (Смирнов, 1962, с. 168).

В.Ф. Генинг, основываясь на предполагаемом городецком происхождении племен именьковской культуры, также считал их родственными волжским финнам (Генинг, 1959, с. 217). Впоследствии В.Ф. Генинг высказал предположение о тюркских истоках именьковского населения (Генинг, 1964, с. 125).

В 1964 г. П.Д. Степанов высказал гипотезу об угро-мадьярской принадлежности населения Среднего Поволжья эпохи раннего средневековья, ссылаясь на аналогии средневожским материалам, происходящие с памятников на территории Башкирии и Венгрии, а также с Пастырского городища (Степанов, 1964, с. 144). Эта гипотеза другими исследователями не была поддержана.

П.Н. Старостин в работе 1971 г., анализируя этнокультурную ситуацию предболгарского времени в Нижнем Прикамье, показал наличие хронологического разрыва между городецкими и именьковскими памятниками. На основании этого он утверждал, что генетически связывать их неправомерно и отметил, что «в основной части именьковские племена для районов Поволжья и Прикамья были пришлыми племенами, вышедшими из областей, связанных с кочевниками и скорее с тюркским миром» (Старостин, 1971, с. 53). Позднее в статье, посвященной анализу именьковских погребальных памятников, П.Н. Старостин отказался от идеи о восточных параллелях и основных истоках именьковской культуры. В то же время он отметил, что и высказанная Г.И. Матвеевой идея о генетической связи именьковской культуры с зарубинецкой культурой нуждается в подкреплении фактическими материалами (Старостин, 1986, с. 100–101).

А.Х.Халиков первоначально писал о тюркоязычной принадлежности именьковского населения, считая, что в результате смешения именьковских и азелинских групп началось формирование древнечувашских племен. Основываясь на наблюдениях

языковедов, выделяющих значительное число древнейших тюркских заимствований чувашского типа в марийском языке, он связывал их именно с периодом именьковско-азелинских контактов (Халиков, 1971, с. 20). В дальнейшем А.Х. Халиков признал преимущественно западное и юго-западное происхождение именьковской культуры, видя истоки ее в днепровском левобережье, в зарубинецко-черняховской среде (Халиков, 1986, с. 79). По его мнению, на рубеже VII–VIII вв. «основная масса именьковского населения под натиском мадьяр-венгров с востока и ранних болгар с юга вынуждена была покинуть Среднее Поволжье и отойти на прежнюю территорию обитания, в лесостепное левобережье Поднепровья, где в конце VII – начале VIII вв. начинают функционировать памятники волынцевского типа» (Халиков, 1986, с. 83).

В 1981 г. Г.И. Матвеева опубликовала статью «О происхождении именьковской культуры», в которой, подробно разобрав все гипотезы о происхождении именьковской культуры, указала на их недостатки. Обратив внимание исследователей на сходство погребального обряда, керамики, украшений, топографии и планиграфии поселений именьковской и классической зарубинецкой культур, Г.И. Матвеева положила начало поискам западных параллелей именьковской культуре (Матвеева, 1981, с. 52–73).

Гипотеза Г.И. Матвеевой о зарубинецких истоках именьковской культуры активных сторонников приобрела не сразу. Так, К.В. Каспарова, отмечая сходство именьковской и зарубинецкой культур, отметила наличие значительного хронологического разрыва между ними (Каспарова, 1986, с. 17).

Особая заслуга в утверждении точки зрения о славянской принадлежности именьковской культуры принадлежит В.В. Седову, который в серии своих работ 1990-х гг. выступил с анализом именьковских материалов. Он считал весьма существ-

венным вклад именьковского населения в сложение волынцевской археологической культуры в Среднем Поднепровье, а использование ретроспективного метода дало ему основание говорить о принадлежности именьковского населения к славянскому этносу. Говоря о миграции основной части населения под натиском кочевых приазовских племен, В.В. Седов вместе с тем утверждал, что какие-то именьковские группы сохранились в отдельных районах Поволжья и в раннеболгарское время (Седов, 1994, с. 315).

К точке зрения о славянской принадлежности населения именьковской культуры присоединились и авторы совместной работы «Праславянские племена в Поволжье» С.Г. Кляшторный и П.Н. Старостин, применившие метод исторической ретроспективы в своих этнокультурных построениях (Кляшторный, Старостин 2002, с. 210–217). К числу славянских культур отнесли именьковскую культуру и ижевские археологи Р.Д. Голдина (Голдина, 1999, с. 261, 266, 277) и Т.И. Останина (Останина, 2002, с. 53).

Таким образом, можно утверждать, что в 2000-е годы в археологии утвердилась точка зрения если не о славянской принадлежности, то, по крайней мере, о значительном славянском компоненте в именьковской культуре.

Вместе с тем, утверждение Г.И. Матвеевой о том, что «исключительное единообразие именьковской культуры на всей ее территории свидетельствует о ее моноэтничности» (Матвеева, 1997, с. 216), выглядит слишком категоричным.

Противником этой гипотезы на протяжении долгих лет остается Е.П. Казаков, который, основываясь прежде всего на материалах раскопок II Коминтерновского могильника, утверждает, что именьковская культура органически связана с турбаслинскими древностями и имеет восточные истоки. В носителях турбас-

линско-именьковских древностей он видит хионитов, считая их последними индо-иранскими племенами Урало-Поволжья. После VII в. часть этого населения была тюркизирована и вошла в состав буртасов (Казаков, 1998, с. 110–111).

В связи с дискуссионностью вопроса об этнической принадлежности населения, оставившего памятники имениковской культуры важен вывод, сделанный Н.П. Салугиной по результатам изучения технологии производства керамики имениковской культуры. Различие в традициях составления формовочных масс, формообразования сосудов свидетельствует о том, что имениковская культура – многокомпонентное, вероятно, многоэтническое объединение, сложившееся на основе взаимодействия нескольких групп населения (местного постгородецкого, пришлого западного и пришлого приуральского) (Салугина, 1988, с. 141). В одной из более поздних работ она уточняет, что в формировании внешне культурно однородного населения «приняли участие как минимум две группы населения: продолжатели местных (городецких – Д.С.) традиций и выходцы из районов распространения культур полей погребений... Нельзя отрицать и инфильтрацию каких-либо инокультурных групп, но на настоящем уровне исследования определить их истоки не представляется возможным» (Салугина, 2000, с. 238).

Показательно, что известный археолог-славист В.Д. Баран, заявивший о принадлежности имениковской культуры к числу археологических культур V–VII вв., связанных со славянами, подчеркнул, что проблема этнической принадлежности памятников имениковской культуры требует дальнейшего изучения. Справедливо его замечание, что «некоторая близость их керамических форм к посуде волынцевских памятников не решает полностью проблемы их славянской принадлежности... Подкупает некоторая близость имениковских памятников к киевским древ-

ностям, особенно в домостроительстве и погребальном обряде. Однако сомнительными можно считать смелые попытки В.В. Седова подвести под все это пшеворскую основу... Нам кажется, что решение этих проблем как на восточном, так и на западном крыле славянского мира в раннем средневековье больше зависит от изучения местного компонента и ближайшего окружения. Тем более, что ни одна культура римского времени, в том числе киевская и пшеворская, не была моноэтничной» (Баран, 1997, с. 154).

В настоящее время идея полиэтничности и многокомпонентности именьковской культуры представляется наиболее аргументированной. Состав вещевого комплекса именьковских памятников значительно отличается от материала западных памятников праславянского круга. Для именьковских памятников отчетливо прослеживается и «восточный компонент» (Казаков, 1998; Старостин, 1967, с. 31; 1996, с. 116; Сташенков, 1996, с. 117–118). В частности, в материалах Пролетарского городища, наряду с именьковскими комплексами, присутствует керамика «восточного» круга, связываемая с кочевым и полукочевым населением, пришедшим в регион с территории Западной Сибири и Приуралья. Наиболее ранние материалы, датирующиеся IV-V вв., могли быть оставлены населением, оказавшимся в Среднем Поволжье в составе гуннских отрядов. С гуннским движением связывается прекращение существования памятников типа городища Лбище и Сиделькино-Тимяшево. Следствием вызванной гуннским нашествием волны переселений было появление в Волго-Камье многочисленного населения, завершившего формирование именьковской культуры.

Наличие на именьковских памятниках предметов рязанско-окского круга и сходство керамических комплексов, происходящих с некоторых именьковских поселений и малоисследованных

поселений рязано-окской группы, а также из позднедьяковских поселений, свидетельствуют о еще одном возможном направлении этнических контактов именьковского населения.

Вероятно, именьковская культура представляла собой полиэтничное образование, включавшее в себя представителей ираноязычных, праславянских и финно-угорских народов (археологически прослежены параллели в материалах позднесарматской, бакальской, караякуповской, киевской, кушнаренковской, турбаслинской и др. культур). На разных этапах развития и в разных частях именьковского ареала преобладало то или иное население, придававшее специфическую окраску именьковской культуре. Региональные отличия, позволяющие выделить в составе именьковской культуры локальные варианты, обусловлены в том числе и различными исходными районами заселения данной территории.

Окончательное решение вопросов о хронологии, происхождении, этнической принадлежности и дальнейших судьбах населения именьковской культуры – дело будущего.

ЗАКЛЮЧЕНИЕ

В заключение необходимо отметить, что для Самарского Поволжья в начале эпохи Великого переселения народов был характерен сложный этнокультурный состав населения, обусловленный в значительной степени миграционными процессами. Непрерывный процесс взаимодействия представителей различных этнокультурных групп определял культурную специфику региона, находящегося в контактной лесостепной зоне Евразии, и в последующие столетия.

СПИСОК ЛИТЕРАТУРЫ

Обязательная литература

Амброз А.К. Восточноевропейские и среднеазиатские степи V – первой половины VIII в. // Археология СССР. Степи Евразии в эпоху средневековья. М.: Наука, 1981. С. 10–23.

Богачев А.В. Кочевники лесостепного Поволжья V–VIII вв.: учебное пособие к спецкурсу. Самара, СамГПУ, 1998. 108 с.

Гольмстен В.В. Археологические памятники Самарской губернии // Труды секции археологии РАНИОН. Т. IV. М., 1928. С. 125–137.

Засецкая И.П. Культура кочевников южнорусских степей в гуннскую эпоху (конец IV–V вв.). СПб.: АО «Эллипс», 1994. 221 с.

Кляшторный С., Старостин П. Праславянские племена в Поволжье // История татар с древнейших времен. Том 1. Народы степной Евразии в древности. Казань, 2002. С. 210–217.

Матвеева Г.И. Среднее Поволжье в IV–VII вв.: именьковская культура: учебное пособие. 2-е издание, дополненное. Самара, 2004. 168 с.

Мышкин В.Н., Скарбовенко В.А. Памятники позднесарматской культуры // История Самарского Поволжья с древнейших времен до наших дней. Ранний железный век и средневековье / ред. И.Б. Васильев, Г.И. Матвеева. М., Наука, 2000. С. 31–37.

Седов В.В. Славяне в древности. М., 1994. 344 с.

Старостин П.Н. Памятники именьковской культуры // САИ. Вып. Д1-32. Москва, 1967. 97 с.

Старостин П.Н. Именьковские могильники // Культуры Восточной Европы I тысячелетия. Куйбышев, 1986. С. 90–104.

Сташенков Д.А. Оседлое население Самарского лесостепного Поволжья в I–V веках н.э. М., 2005. 150 с.

Халиков А.Х. Об этнокультурной ситуации в Среднем Поволжье и Приуралье в I тысячелетии нашей эры // Культуры Восточной Европы I тысячелетия. Куйбышев, 1986. С. 73–89.

Дополнительная литература

Агапов С.А., Пестрикова В.И., Садугина Н.П. Памятники славянского типа в Куйбышевской области // Древние и средневековые культуры Поволжья. Куйбышев, 1981. С.108–119.

Акимов Д.В. Лесостепное Подонье на рубеже древности и средневековья (III-V вв. н.э.). Автореферат дис. ... к.и.н. Воронеж, 2001. 22 с.

Акимов Д.В. Постройки 2-й четверти – середины I тыс. н.э. в бассейне Верхнего Дона и лесостепного Хопра // Верхнедонской археологический сборник. Выпуск 2. Липецк, 2001. С. 141–169.

Амброз А.К. Фибулы юга европейской части СССР II в. до н.э. – IV в. н.э. САИ вып. Д1-30. М., 1966. 130 с.

Амброз А.К. Хронология древностей Северного Кавказа V–VII вв. М., 1989. 134 с.

Бажан И.А., Каргапольцев С.Ю. Об одной категории украшений-амулетов римского времени в Восточной Европе // СА, № 3, 1989.

Баран В.Д. Черняхівська культура: за матеріалами Верхнього Дністра і Західного Бугу. Киев, 1981. 264 с.

Богачев А.В. Большой дом Старо-Майнского городища // Археологические исследования в лесостепном Поволжье. Самара, 1991. С. 159–171.

Богачев А.В. О верхней хронологической границе именьковской культуры // Средневековые памятники Поволжья. Самара, 1995. С. 16–22.

Богачев А.В. Памятники гуннского времени // История Самарского Поволжья с древнейших времен до наших дней. Ранний железный век и средневековье / ред. И.Б. Васильев, Г.И. Матвеева. М., Наука, 2000. С. 135–143.

Кармалинское городище // Средневековье. Великое переселение народов (по материалам археологических памятников Самарской области) / *А.В. Богачев, Л.А. Вязов, В.В. Гасилин* [и др.]; отв. ред. А.В. Богачев. Самара, ООО «Альфа-Порте», 2013. С. 119–163.

Богачев А.В., Матвеева Г.И., Набоков А.В. Раскопки городища Переволоки на Самарской Луке // Археологические открытия Урала и Поволжья. Сыктывкар, 1989. С. 92-94.

Боковенко Н.А., Засецкая И.П. Происхождение котлов «гуннского типа» Восточной Европы в свете проблемы хунно-гуннских связей // Петербургский археологический вестник. №3. СПб., 1993. С. 73–88.

Боталов С.Г. Гунно-сарматская эпоха урало-казахстанских степей // Древняя история Южного Зауралья. Том II. Ранний железный век и средневековье. Челябинск, 2000. С. 223–288.

Буров Г.М. Именьковская культура в Ульяновском Поволжье // Древности Среднего Поволжья. Куйбышев, 1985. С. 111–130.

Васильева И.Н. Погребения средневековых кочевников на территории Куйбышевского Поволжья // Древняя история Поволжья. Научные труды КГПИ. Том 230. Куйбышев, 1979. С. 202–240.

Вергей В.С. Поселения пражской культуры Белорусского Полесья // Этногенез и этнокультурные контакты славян. Труды VI Международного Конгресса славянской археологии. Том 3. М., 1997. С. 28–28.

Гавритухин И.О. Хронология пражской культуры // Этногенез и этнокультурные контакты славян. Труды VI Международного Конгресса славянской археологии. Том 3. М., 1997. С. 39–52.

Гей О.А., Бажан И.А. Хронология эпохи «готских походов» (на территории Восточной Европы и Кавказа). М., 1997. 144 с.

Генинг В.Ф. Этнические культуры Прикамья в эпоху железа // Тезисы докладов на конференции по археологии, древней и средневековой истории народов Поволжья в Казани в 1956 г. М., 1956. С. 41–46.

Генинг В.Ф. Очерки этнических культур Прикамья в эпоху железа // Труды КФАН СССР. Серия гуманитарных наук. Вып.2. Казань., 1959. С. 157–219.

Генинг В.Ф. Селище и могильник с обрядом трупосожжения до-болгарского времени у село Рождествено в Татарии // МИА, №80. М., 1960. С. 131–144.

Генинг В.Ф. К вопросу об этническом составе населения Башкирии в I тысячелетии нашей эры // Археология и этнография Башкирии. Том II. Уфа, 1964. С. 111–129.

Генинг В.Ф. Памятники у с. Кушнаренково на р. Белой (VI–VII вв. н.э.) // Исследования по археологии Южного Урала. Уфа, 1977.

Голдина Р.Д. Древняя и средневековая история удмуртского народа. Ижевск, 1999. 464 с.

Голдина Р.Д. Тарасовский могильник I–V вв. на Средней Каме. Т. II. Ижевск, 2003. 724 с.

Голдина Р.Д. Тарасовский могильник I–V вв. на Средней Каме. Т. I. Ижевск, 2004. 316 с.

Голдина Р.Д. О моделях взаимодействия различных этносов эпохи Великого переселения народов в Прикамье // Взаимодействие народов Евразии в эпоху Великого переселения народов. Ижевск, 2006. С. 281–304.

Голдина Р.Д., Кананин В.А. Средневековые памятники верховьев Камы. Свердловск, 1989. 214 с.

Гольмстен В.В. Керамика древних мест поселений Самарской Луки // Бюллетень общества археологии и истории, этнографии, естественноведения. №3. Самара, 1925. С. 5–15.

Гольмстен В.В. Буртасы // КСИИМК, вып. XIII, М.–Л., 1946. С. 17–25.

Гороховский Е.Л. Хронология черняховских могильников лесостепной Украины // Труды V Международного конгресса археологов-славистов. Т.4. Киев, 1988. С. 34–46.

Заверняев Ф.М. Почепское селище // МИА. №160. Ленинград, 1969. С. 88–118.

Зубов С.Э., Багаутдинов Р.С. Новые материалы позднесарматского времени в Самарском Заволжье (курганый могильник Конезавод I) // Крым в сарматскую эпоху (II в. до н.э. – IV в. н.э.). Том 5. Материалы X Международной научной конференции «Проблемы сарматской археологии и истории». Симферополь: ООО «Фирма «Салта» ЛТД», 2019. С. 103–111.

Зудина В.Н. Отчет о раскопках курганов № 2,3, 8. 14 I Кряжского могильника и кургана 3 II Кряжского могильника. Куйбышев, 1984.

Казаков Е.П. Коминтерновский II могильник в системе древностей эпохи тюркских каганатов // Культуры Евразийских степей второй половины I тысячелетия н.э. (вопросы хронологии). Самара, 1998. С. 97–150.

Калинин Н.Ф., Халиков А.Х. Именьковское городище // МИА №80. М., 1960. С. 226–250.

Ключникова Р.М., Матвеева Г.И. Селище Ош-Пандо-Нерь // Древности Среднего Поволжья. Куйбышев, 1985. С. 131–150.

Ковалевская В.Б. Поясные наборы Евразии IV–IX вв. Пряжки // САИ, вып. Е1–2. М., 1979. 128 с.

Ковалевская В.Б. Северокавказские древности // Степи Евразии в эпоху средневековья. Археология СССР. М., 1981. С. 83–187.

Ковалевская В.Б. Хронология древностей северокавказских алан // Аланы: история и культура. Alanica-III. Владикавказ, 1995. С. 123–183.

Кондаков Н. Русские клады. Исследование древностей великокняжеского периода. Н. Кондакова, Заслуженного Профессора Императорского С.-Петербургского Университета. Том первый. С 20 таблицами рисунков и 122 политипажами. С.-Пб., 1896. 212 с.

Лебедева (Овчинникова) Н.В. Новые археологические исследования у села Лузановка // Актуальные проблемы археологии Урала и Поволжья. Самара, 2008.

Кондрашин В.В. Металлографический анализ кузнечных изделий с Выползовского селища // Самарский край в истории России. Самара, 2001. С. 190–192.

Кругликова И.Т. Погребение I–V вв. н.э. в д. Айвазовское // СА, №2, 1957. С. 255–259.

Левина Л.М. Этнокультурная история Восточного Приаралья. I тысячелетие до н.э. – I тысячелетие н.э. М., 1996. 398 с.

Лецинская Н.А. Исследования Еманаевского городища // Новые археологические памятники Камско-Вятского междуречья. Ижевск, 1988. С. 79–107.

Лифанов Н.А. Домостроительство лесостепного Поволжья второй-третьей четверти I тысячелетия н.э. Автореф. дис. ... к.и.н. Ижевск, 1997. 16 с.

Магомедов Б. Черняховская культура: проблема этноса. Lublin, 2001. 290 с.

Мажитов Н.А. Курганный могильник в деревне Новые Турбаслы // Башкирский археологический сборник. Уфа, 1959. С. 114–142.

Максимов Е.К. Позднейшие сармато-аланские погребения V–VIII вв. на территории Нижнего Поволжья // Труды Саратовского областного музея краеведения. Вып.1. Археологический сборник. Саратов, 1956. С. 65–85.

Малашев В.Ю. Периодизация ременных гарнитур позднесарматского времени // Сарматы и их соседи на Дону. Ростов-на-Дону, 2000. С. 194–233.

Матвеева Г.И. О происхождении именьковской культуры // Древние и средневековые культуры Поволжья. Куйбышев, 1981. С. 52–72.

Матвеева Г.И. Этнокультурные процессы в Среднем Поволжье в I тысячелетии нашей эры // Культуры Восточной Европы I тысячелетия. Куйбышев, 1986. С. 158–171.

Матвеева Г.И. Жилые и хозяйственные постройки Старо-Майнского городища // Археологические исследования в Поволжье. Самара, 1993. С. 156–182.

Матвеева Г.И. Памятники лбищенского типа – ранний этап именьковской культуры // Культуры евразийских степей 2 пол. I тыс. н.э. (вопросы хронологии). Материалы международной конференции. Самара, 1998. С. 87–96.

Матвеева Г.И. Памятники именьковской культуры // История Самарского Поволжья с древнейших времен до наших дней. Ранний железный век и средневековье. Москва, 2000. С. 113–134.

Матвеева Г.И. Хронология именьковской культуры // Самарский край в истории России. Самара, 2001. С. 186–189.

Матвеева Г.И. Среднее Поволжье в IV–VII вв.: именьковская культура: учебное пособие. Самара, 2003. 158 с.

Матвеева Г.И., Морозов В.Ю. Кармалинское городище // Археологические исследования в лесостепном Поволжье. Самара, 1991. С.172-184.

Матвеева Н.П. Геокультурные трансформации в западной части Западной Сибири в эпоху Великого переселения народов // Взаимодействие народов Евразии в эпоху Великого переселения народов. Ижевск, 2006. С. 27–32.

Міхлін Б.Ю. Гуннський амулет з Ждановського музею // Археологія, №5, 1972.

Могильников В.А. К вопросу о саргатской культуре // Проблемы археологии и древней истории угров. М., 1972. С.66–86.

Мышкин В.Н. Могильник эпохи раннего средневековья у с. Подгоры на Самарской Луке // Средневековье. Великое переселение народов (по материалам археологических памятников Самарской области) / Отв. ред. А.В. Богачев. Самара, ООО «Альфа-Порте», 2013. С. 73–118.

Никитина Г.Ф. Могильники черняховской культуры в Северной Буковине и Бессарабии. М., 1996. 184 с.

Обломский А.М. Днепровское лесостепное левобережье в поздне-римское и гуннское время (середина III– первая половина V в. н.э.). М., 2002. 256 с.

Обломский А.М. Об одной группе сосудов эпохи Великого переселения народов // РА, №2, 2005. С. 32–45.

Останина Т.И. Кузубаевское городище. IV–V, VII вв. Каталог археологической коллекции. Ижевск, 2002. 113 с.

Ошибкина С.В. Погребальный обряд азелинской культуры по материалам могильника Тюм-Тюм // КСИА, вып.158. М., 1979. С. 71–79.

Пачкова С.П. Господарство східно-слов'янських племен на рубежі нашої ери. Київ, 1974. 132 с.

Петренко А.Г. Древнее и средневековое животноводство Среднего Поволжья и Предуралья. М.: Наука, 1984. 176 с.

Петренко А.Г. К истории хозяйственной деятельности населения Нижнего Прикамья I тыс. н. э. // Культуры Евразийских степей вто-

рой половины I тыс. н. э. (Вопросы хронологии). Самара, 1998. С. 198–212.

Поливанов В.Н. Археологическая карта Симбирской губернии. Симбирск, 1900. 73 с.

Расторопов А.В. Исследование городища Лбище на Самарской Луке в 1981 г. // Древности Среднего Поволжья. Куйбышев, 1985. С. 100–110.

Рашев Рашо. Прабългарите през V–VII век. 2 изд. София, 2004. 348 с.

Рикман Э.А. Памятник эпохи Великого переселения народов. По раскопкам поселения и могильника черняховской культуры у села Будешты. Кишинев, 1967. 138 с.

Руденко К.А. Новое поселение типа Сиделькино-Тимяшево в Татарстане // Раннеславянский мир. Вып. 15. М., 2014.

Русские древности в памятниках искусства, издаваемая графом И. Толстым и Н. Кондаковым. Выпуск третий. Древности времен переселения народов. С 185-ю рисунками в тексте. С-Пб., 1890. 158 с.

Салугина Н.П. О некоторых чертах гончарной технологии племен именьковской культуры // Древности Среднего Поволжья. Куйбышев, 1985. С. 156–172.

Салугина Н.П. Технология изготовления керамики на городище Лбище (по результатам микроскопического анализа) // Культуры Восточной Европы I тысячелетия н.э. Куйбышев, 1986. С. 105–117.

Салугина Н.П. Некоторые вопросы истории именьковских племен в свете данных технико-технологического анализа керамики // Проблемы изучения археологической керамики. Куйбышев, 1988. С. 119–144.

Салугина Н.П. Результаты технологического анализа керамики оседлых племен Самарского Поволжья в раннем железном веке и раннем средневековье // История Самарского Поволжья с древнейших времен до наших дней. Ранний железный век и средневековье. М., 2000. С. 216–246.

Семыкин Ю.А. О металлургических горнах имениковской культуры // Культуры Восточной Европы I тысячелетия. Куйбышев, 1986. С. 131–136.

Скарбовенко В.А. Погребение раннесредневекового времени в Куйбышевском Заволжье // Древняя история Поволжья. Научные труды. Том 230. Куйбышев, 1979. С. 164–174.

Скрипкин А.С. Нижнее Поволжье в первые века нашей эры. Саратов, 1984. 180 с.

Смирнов А.П. Волжские булгары. Труды ГИМ. Вып. XIX. М., 1951. 295 с.

Смирнов А.П. Введение // МИА, №80. М., 1960. С. 5–9.

Смирнов А.П. Некоторые спорные вопросы истории волжских болгар // Историко-археологический сборник. М., МГУ, 1962. С. 160–174.

Смирнов А.П., Трубникова Н.В. Городецкая культура // САИ. Вып. Д1–14. М., 1965. 40 с.

Смолин В.Ф. Раскопки «Шолома» в селе Балымерах Спасского кантона Татарской Республики в 1924–1925 гг. (краткий обзор) // ИОАИЭ. Т. 33. Вып. 2–3. Казань, 1926. С. 113–130.

Старостин П.Н. Этнокультурные общности предболгарского времени в нижнем Прикамье // Вопросы этногенеза тюркоязычных народов Среднего Поволжья. Казань, 1971. С. 37–54.

Старостин П.Н. Ташкирменский могильник // Памятники древней истории Волго-Камья. Казань, 1994. С. 123–133.

Сташенков Д.А. Археологические исследования у с. Новинки в 1992 г. // Краеведческие записки. Вып. VII. Самара, 1995. С. 268–284.

Сташенков Д.А. О восточных элементах в имениковской культуре // XIII Уральское археологическое совещание. Тезисы докладов. Часть II. Уфа, 1996. С. 117–118.

Сташенков Д.А. К вопросу об этнических контактах в Среднем Поволжье в эпоху раннего средневековья // Этногенез и этнокультурные контакты славян. Труды VI Международного конгресса славянской археологии. Том 3. М., 1997. С. 290–297.

Сташенков Д.А. Этнокультурная ситуация в Самарском Поволжье в начале эпохи великого переселения народов // Средневековая археология Евразийских степей. Материалы Учредительного съезда Международного конгресса. Т.1. Казань, 2007. С. 75–81.

Сташенков Д.А. Металлургический комплекс Новинковского I селища на Самарской Луке // Материалы и исследования по средневековой археологии Восточной Европы. Казань, 2009.

Сташенков Д.А. О хронологическом соотношении памятников лбищенского типа и ранних памятников именьковской культуры // Известия Самарского научного центра Российской академии наук. Том 12. №6 (38). 2010. С. 272–275.

Сташенков Д.А. О ранней дате именьковской культуры // 40 лет Средневожской археологической экспедиции. Краеведческие записки. Вып. XV. Самара, 2010. С. 111–125.

Сташенков Д.А. Карлинское I селище (предварительная публикация) // Раннеславянский мир. Вып. 15. М., 2014.

Сташенков Д.А., Шарифулин Р.Ф. Раннесредневековый керамический комплекс из раскопок Болгарского городища (новый памятник киевского круга в Поволжье) // Древняя и средневековая археология Волго-Камья. Сборник статей к 70-летию П.Н. Старостина. Археология Евразийских степей. Вып. 10. Казань, 2009. С. 130–133.

Степанов П.Д. Памятники угорско-мадьярских (венгерских) племен в Среднем Поволжье // Археология и этнография Башкирии. Т. II. Уфа, 1964. С. 136–147.

Степанов П.Д. Ош-Пандо. Саранск, 1967.

Сунгатов Ф. Гунны в Волго-Уральском регионе // История татар с древнейших времен в семи томах. Том I. Народы степной Евразии в древности / ред. С. Кляшторный. Казань: Институт истории АНТ, 2002. С. 153–155.

Сымонович Э.А. Поселения культуры полей погребений в районе города Никополя // История и археология юго-западных областей СССР начала нашей эры. МИА. №139. М., 1967. С. 62–76.

Терпиловский Р.В. Ранние славяне Подесенья III–IV вв. н.э. Киев, 1984. 124 с.

Терпиловский Р.В., Абашина Н.С. Памятники киевской культуры (свод археологических источников). Киев, 1992. 224 с.

Федоров Г.Б. Малаештский могильник (памятник черняховской культуры в бассейне реки Прут) // Черняховская культура. МИА. №82. М., 1960. С. 253–302.

Халиков А.Х. Истоки формирования тюркоязычных народов Поволжья и Приуралья // Вопросы этногенеза тюркоязычных народов Среднего Поволжья. Казань, 1971. С. 7–36.

Хохлов А.А. Антропологические материалы погребений на территории поселения Сиделькино II // Контактные зоны Евразии на рубеже эпох. Материалы археологической экспедиции СОИКМ им. П.В.Алабина и Международной конференции. Самара, 2003. С. 33–35.

Цалкин В.И. К истории млекопитающих восточноевропейской лесостепи // Бюллетень Московского общества испытателей природы. Отдел биологический. Вып. 3. 1964. С. 25–39.

Шелов Д.Б. Волго-Донские степи в гуннское время // Вопросы древней и средневековой археологии Восточной Европы. М., 1978. С. 81–88.

Шелов Д.Б. Антропоморфный амулет из Танаиса // Древности Евразии в скифо-сарматское время. М., 1984. С. 242–245.

Учебное издание

Сташенков Дмитрий Алексеевич

**САМАРСКОЕ ПОВОЛЖЬЕ В НАЧАЛЕ ЭПОХИ
ВЕЛИКОГО ПЕРЕСЕЛЕНИЯ НАРОДОВ
(III-V ВВ. Н.Э.)**

Учебное пособие

Редакционно-издательская обработка И.И. Спиридоновой

Подписано в печать 8.12.2022. Формат 60x84 1/16.

Бумага офсетная. Печ. л. 6,25.

Тираж 25 экз. Заказ № . Арт. – 25(Р2УП)/2022

ФЕДЕРАЛЬНОЕ ГОСУДАРСТВЕННОЕ АВТОНОМНОЕ
ОБРАЗОВАТЕЛЬНОЕ УЧРЕЖДЕНИЕ ВЫСШЕГО ОБРАЗОВАНИЯ
«САМАРСКИЙ НАЦИОНАЛЬНЫЙ ИССЛЕДОВАТЕЛЬСКИЙ
УНИВЕРСИТЕТ ИМЕНИ АКАДЕМИКА С.П. КОРОЛЕВА»
(САМАРСКИЙ УНИВЕРСИТЕТ)
443086, Самара, Московское шоссе, 34.

Издательство Самарского университета.
443086, Самара, Московское шоссе, 34.